

## Propreté : ensemble, c'est enfantin



| **ACTUALITÉS** | CEA Tech, un coup de fouet pour la recherche et développement régionaux | **PORTRAIT** | interDuck, de l'art et du canard | **QUARTIERS** | Vieux-Lille, un toit abordable pour les jeunes | **UNE JOURNÉE AU** | Flow, centre de cultures urbaines | **CULTURE** | Singapour à Saint-So

# SOMMAIRE



**Grand angle : La propreté au bout des doigts** P06



**Portrait : Le collectif interDuck** P14



**Propreté : ensemble, c'est enfantin** P16

## RETOUR EN IMAGES

4

## GRAND ANGLE

6

Dessiner pour la propreté 6

Femmes à l'honneur 8

## ACTUALITÉ

10

Culture et handicap : des avancées 10

Les rendez-vous du sport : exprimez-vous ! 11

Trois questions à... Marie-Christine Vincent 12

## PORTRAIT DU MOIS

14

interDuck, de l'art et du canard

## DOSSIER

16

Propreté : ensemble, c'est enfantin 16

Chacun désherbe devant sa porte 19

Quand les enfants donnent l'exemple 20

Parole d'élu 20

## VIE DES QUARTIERS

22

Moulins : Franckie les pouces verts 22

Lille-Sud : coup de neuf pour la médiathèque 24

Centre : La CLE cherche 100 bénévoles 25

Faubourg de Béthune : du terrain de foot à l'isolair 26

Saint-Maurice Pellevoisin : Andy, sa baguette et sa souris 27

Wazemmes : des collégiens à vélo pour la planète 28



Mensuel de la Ville de Lille – CS 30667 – 59033 LILLE Cedex – Téléphone : 03 20 49 50 70 – Télécopie : 03 20 49 50 68 – Directeur de la publication : Arnaud DESLANDES – Directeur de la communication : Benjamin BÉCHAUX – Directrice de la rédaction, rédactrice en chef : Élodie DE VREYER – Rédaction : Sabine DUEZ, Valérie PFAHL, Frédéric VANDENBOOGAERDE, Élodie DE VREYER, Jean-Baptiste ALLOUARD – Photos : Anaïs GADEAU, Daniel RAPAICH, Julien SYLVESTRE – Création maquette et mise en page : Scoopcommunication – Impression : SIB Imprimerie – Dépôt légal : avril 2015 – Tirage : 110 000 exemplaires.



par **MARTINE AUBRY**



Les incivilités, pense-t-on souvent, c'est toujours le fait des autres. Mais chacun est-il irréprochable en matière de propreté des rues ? Le sujet

n'est pas nouveau et l'on pourrait dire qu'il est anecdotique. Mais la propreté des espaces publics, c'est l'image d'une ville autant que le témoin du civisme de ses habitants et du respect porté au cadre de vie. C'est aussi un budget croissant qui pourrait être utilisé pour d'autres projets. Depuis des années, la Ville a beaucoup augmenté les moyens dévolus au nettoyage, jusqu'à y consacrer quatorze millions par an. Mais la propreté de Lille, c'est aussi chacun de vous, grand ou petit. Nous avons donc proposé aux enfants, souvent les plus sensibilisés à ces questions, de réaliser la campagne propreté qui démarre dans les rues de Lille. Membres du Conseil municipal d'enfants ou fréquentant le centre de loisirs Quinet-Rollin de Wazemmes, plus de 80 enfants ont déployé toute leur créativité pour ces affiches. En ce mois d'avril, le collectif interDuck vous invite avec humour à (re)découvrir les œuvres classiques au Palais des Beaux-Arts, tandis que la Gare Saint-Sauveur reçoit Singapour avec l'exposition Art Garden. Enfin, n'oubliez pas les Rendez-vous du sport. Jusqu'au 17 mai, nous attendons vos propositions pour faire de Lille une ville encore plus sportive. Bonne lecture !

**MARTINE AUBRY,**  
MAIRE DE LILLE



## Une journée au Flow P29



## Singapour à Saint-So P35

**UNE JOURNÉE AU...** 29  
Flow, centre des cultures urbaines

**OBJET DU MOIS** 32  
Une belle enseigne

**J'AI TESTÉ POUR VOUS** 33  
Verdissons nos murs

**POURQUOI ?** 34  
Pourquoi certains ados freinent sur le sport ?

**DÉCOUVRIR** 35  
Singapour à Saint-So 35  
Le papier a la cote 36  
Kafétien Gomis 37  
Histoire : 1235, la charte de Jeanne de Flandre 38

**SÉLECTION** 40  
Spectacles, concerts, conférences, nature...

**TRIBUNES POLITIQUES** 44

**LE COIN DES PETITS LILLOIS** 46  
À quoi ça sert de dormir ?

**VIE PRATIQUE** 47

# RETOUR EN IMAGES

© Dan. R.



**DEVOIR DE MÉMOIRE.** LE 21 MARS, 300 PIGEONS S'ENVOLENT DE LILLE-SUD, DIRECTION L'ALLEMAGNE. CE MOMENT DE COMMÉMORATION ORGANISÉ PAR « LES AMIS DU PATRIMOINE DE LILLE-SUD » A NOTAMMENT RÉUNI PLUS DE 400 ÉCOLIERS QUI ONT TRAVAILLÉ SUR LA GRANDE GUERRE.

**TOP DÉPART.** Lancement officiel des Rendez-vous du sport, le 13 mars. Proposés par la Ville, ils sont suivis de six autres rencontres ouvertes à tous jusqu'au 17 mai. Objectif : aboutir à 30 propositions concrètes pour faire de Lille une ville plus sport.



© A. G.



© Christophe Kwiatkowski

## NOCTURNE LILLOISE.

Treizième édition du Trail des remparts le vendredi 13 mars. Le parcours nocturne à la Citadelle a battu son record de fréquentation avec 1700 inscrits.

## FEMMES À L'HONNEUR.

Pour témoigner de son engagement dans la défense des droits des femmes, la Ville célèbre chaque année la journée du 8 mars. Échanges, débats et spectacles ont rythmé cette soirée qui s'est déroulée au Grand Sud.



© Dan. R.



© A. G.

**JOYEUSE PARADE.** QUAND LE PRINTEMPS POINTE, LES CARNAVALS SONT DANS LA RUE ! DE MI MARS À MI MAI, AU RYTHME DE FANFARES EN TOUS GENRES, LES DÉFILÉS COSTUMÉS ÉGAIENT LES ARTÈRES DE NOMBREUX QUARTIERS LILLOIS. A WAZEMMES, LE CARNAVAL A FAIT LE BONHEUR DES ENFANTS LE SAMEDI 28 MARS.



© Dan. R.

**GÉNÉROSITÉ.** Après avoir collecté produits d'hygiène et d'alimentation pour bébés, les élus du Conseil municipal d'enfants participent à une distribution des Restos du coeur, au Faubourg de Béthune.

**A VOTÉ.** Élections départementales les 22 et 29 mars. À Lille, pour les six cantons, le taux de participation est de 43,8 % pour le premier tour et 42,27 % pour le second tour.



© A. G.



© J. S.

**DEUXIÈME SOUFFLE.** Visite au cœur d'Euraille. Les visiteurs et riverains sont invités à faire connaître leurs propositions pour rendre le quartier des gares plus pratique et vivant. Prochaine réunion de concertation le 20 avril à 18h30 au Tripostal.

A photograph showing several children sitting at a long white table in a room with large windows and indoor plants. They are focused on drawing on sheets of paper. In the foreground, a hand is holding a black marker, and a blue container filled with white markers is visible. A metal can lid is also on the table. The scene is brightly lit, suggesting a daytime activity.

# La propreté au bout des doigts

Séance studieuse dans le grand carré Pierre Mauroy à l'hôtel de ville. Ces élus du Conseil municipal d'enfants, ainsi que des enfants du centre de loisirs Quinet-Rollin, ont répondu à l'appel de la Ville pour sa nouvelle campagne propreté. Les petits volontaires ont transformé canettes et peaux de bananes en monstres ou en super-héros. Les dessins retenus servent de support à la grande campagne d'affichage lancée ce printemps. L'ensemble des contributions sera mis en ligne sur le site internet [lille.fr](http://lille.fr).



© Dan. R.

# GRAND ANGLE





# Emballés par le folk !

Pour la première fois, la musique folk était reine au Bal à Fives du 23 mars. Le prochain est annoncé le 18 avril, toujours à la salle des fêtes de Fives. Il sera surf rock.



## ● Lille plébiscitée à Los Angeles

I « Si vous en avez le temps, Lille est l'une des meilleures surprises en France. » Ainsi les journalistes du *Los Angeles Times* évoquent-ils la capitale des Flandres. Dans son édition du 8 mars, le journal californien évoque quelques villes de France à découvrir absolument. Il salue la beauté de Lille et son dynamisme culturel.

## ● Le top 10 des expositions de printemps

I C'est un petit carnet rose disponible dans les structures culturelles et municipales : le guide des dix expositions du printemps à Lille vient de sortir. À retrouver également sur [lille.fr](http://lille.fr).

## ● Séances publiques du conseil municipal

I Elles auront lieu le lundi 13 avril à 17h et le lundi 29 juin, à 17h également, dans le grand carré Pierre Mauroy de l'hôtel de ville. Vous pouvez aussi suivre en direct ces séances sur [lille.fr](http://lille.fr).

## ● Le désir d'enfant en question

I Proposée par la Ville, la première des trois conférences *Petite enfance* menées par le pédopsychiatre Pierre Delion aura lieu lundi 13 avril. Elle abordera les questions du désir d'enfant, de sa conception et de la période anté-natale jusqu'à la naissance. Dès la grossesse, des difficultés peuvent survenir (stress, dépression...) qui ont des retentissements sur le bébé attendu. Pendant cette conférence suivie d'un débat, vous découvrirez les moyens de prévention pour faciliter de meilleures conditions de naissance.

De 19h à 21h, salle du Gymnase, 7 place Sébastopol, entrée libre. Plus d'infos : <http://www.lille.fr/cms/accueil/education-enseignement/rendez-vous-petite-enfance-lille>

# Culture et handicap : des avancées

LE RAPPORT ANNUEL SUR L'ACCESSIBILITÉ SERA PRÉSENTÉ AU CONSEIL MUNICIPAL DU 13 AVRIL. ZOOM SUR QUELQUES DISPOSITIFS SOUTENUS PAR LA VILLE ET FAVORISANT L'ACCÈS À LA CULTURE DES PERSONNES EN SITUATION DE HANDICAP.

Écouter de la musique, peindre ou encore profiter d'une exposition : l'accès à ces plaisirs culturels peut être interdit aux personnes en situation de handicap. Sous l'impulsion de la Ville, la situation s'améliore avec de nouveaux dispositifs. On les retrouve dans le rapport annuel 2014 de la commission communale pour l'accessibilité (1), présenté au conseil municipal du 13 avril.

Ainsi, pour la première fois, en 2014, l'Espace Le Carré a-t-il permis l'accessibilité de l'exposition « Format à l'italienne » pour les personnes aveugles et malvoyantes. Cet espace municipal consacré à l'art contemporain a notamment mis à disposition des plaquettes éditées en braille et sensibilisé les médiateurs. Ce souhait a été enrichi par le projet de l'un des artistes, Anthony Rousseau, qui a collaboré, à Rome, avec trois habitants ayant perdu la vue au cours de leur vie. Suite à cette exposition, professionnels et personnes handicapées ont commencé à imaginer de nouvelles pistes d'accessibilité à la culture telles que parcours tactiles, ateliers mixtes, formation à la langue des signes ou encore site internet adapté...

La Ville a déjà mis en place un certain nombre de ces actions : un serveur libre pour des livres numériques en format audio ou en braille, des boucles magnétiques dans les bibliothèques, des tablettes tactiles au Palais des Beaux-Arts, des spectacles en audio-description à l'Opéra, pour ne citer que ces réalisations.



Accéder à la culture, c'est aussi pouvoir en être acteur. Dernier exemple en date, soutenu par la Ville : l'ouverture d'une classe de piano pour les personnes autistes. Les cours, dispensés selon une pédagogie conçue spécialement, ont lieu le samedi matin à l'école de musique de Lille Centre (2). À l'Atelier Galerie Bleu, ce sont des employés de l'ESAT (établissement et service d'aide par le travail) qui ont accroché leurs œuvres. Mélanges entre l'autoportrait réaliste et sa déclinaison imagée, ces réalisations ont laissé libre cours à l'esprit créatif. Elles ont interpellé sur l'image de soi, aussi. Exposées dans une galerie d'art, elles ont voulu contribuer à faire évoluer le regard sur le handicap. ● Par Valérie Pfahl

(1) Elle établit annuellement l'état des lieux de l'accessibilité en matière de culture mais aussi de sport, emploi, logement ou espaces publics. Rapport consultable après le 13 avril sur [handicap.lille.fr](http://handicap.lille.fr)

(2) Plus d'infos au 06 62 80 13 10 ou [annekable@free.fr](mailto:annekable@free.fr)

# Les Rendez-vous du sport : exprimez-vous !

VOUS AVEZ DES IDÉES POUR FAIRE DE LILLE UNE VILLE PLUS SPORT ? PARTICIPEZ AUX QUATRE ATELIERS THÉMATIQUES D'AVRIL OU DÉPOSEZ VOS SUGGESTIONS DANS DES URNES ET SUR LE WEB.

Lancés le 13 mars sous la présidence d'Antony Gautier, adjoint aux Sports, et Kafétien Gomis, médaillé de bronze aux championnats d'Europe de saut en longueur à Zurich, les Rendez-vous du sport sont un moment privilégié de donner votre vision du sport lillois !

Comment ? Tout simplement en venant participer aux différents ateliers organisés autour d'une thématique. Pour ce mois d'avril, il y en a quatre : « Sport et entreprises » le 2 avril, « Sport, éducation, jeunesse » le 11, « Sport, santé et bien-être » le 16 et « Accompagner le mouvement associatif » le 20. C'est une occasion unique pour vous d'échan-

ger sur vos pratiques et de proposer vos idées pour faire de Lille votre terrain de sport. Des urnes ont aussi été déposées dans les grands équipements sportifs de la ville. Vous y retrouverez l'ensemble des rendez-vous mais aussi un questionnaire. Il est bâti autour de deux grandes questions : êtes-vous satisfait des offres sportives à Lille ? Quelles sont vos suggestions pour faire « bouger » le sport à Lille ? Enfin, il vous reste aussi le site web de la Ville. Alors, faites-nous part de vos suggestions pour faire de Lille votre terrain de sport ! ● Par Fred VDB  
Retrouvez le programme sur [sport.lille.fr](http://sport.lille.fr)



Un atelier autour de la pratique libre.

© Dan. R.

# Prenez rendez-vous avec votre santé !

L'équilibre alimentaire, l'activité physique, les écrans : au quotidien, beaucoup de facteurs peuvent influencer notre santé. Pour en parler, la Ville de Lille, le groupement des hôpitaux de l'Institut catholique de Lille et de nombreux partenaires organisent des journées thématiques santé depuis dix ans. L'édition 2015 se tient jusqu'au 16 avril.

Outre des ateliers de prévention santé en milieu scolaire, plusieurs rendez-vous sont proposés au grand public. Parmi les temps forts : un atelier de cuisine bio le 14 avril, une conférence sur le thème « Les enfants et les écrans » le 15 avril ou encore une journée bien-être ouverte à tous le 16 avril au palais des Sports Saint-Sauveur (\*).

Les thèmes ont été choisis en fonction des remontées de terrain : pôles ressources santé, commissions santé des quartiers et évaluations réalisées auprès des enseignants. Car au-delà de l'événement qui anime quelques journées, l'idée, c'est bien de pouvoir échanger, d'informer et d'améliorer l'accès aux soins et à la santé de manière générale.

● Par V.P.

(\*) Plus d'infos sur ces rendez-vous et quelques autres sur [lille.fr](http://lille.fr)

## 2 333

le nombre d'entrées au beffroi de Lille en février 2015, soit 16,4 % de plus qu'en février 2014. Inscrit au patrimoine mondial de l'UNESCO, ce lieu symbolique haut de 104 mètres dispose d'un belvédère réaménagé. D'autres indicateurs montrent que le tourisme se porte bien à Lille : le City Tour compte 17,6 % de passagers de plus et les visites guidées dans le Vieux-Lille attirent 53,2 % de curieux supplémentaires.

## 3 questions à... **MARIE-CHRISTINE VINCENT**

**DIRECTRICE DE LA HALTE-GARDERIE TRÉVISE, ELLE FORME AU « PARLER BAMBIN ». CE DISPOSITIF, DESTINÉ À DÉVELOPPER LE LANGAGE CHEZ LE TOUT-PETIT, SERA GÉNÉRALISÉ À TOUTES LES STRUCTURES MUNICIPALES ET AUX CRÈCHES ASSOCIATIVES QUI LE SOUHAITENT.**

**Le mois dernier, vous avez représenté la Ville de Lille sur le plateau des « Maternelles », émission de France 5, afin d'expliquer le « Parler Bambin ». Il a tant d'intérêt, ce dispositif ?**

Oui, quatre ans après le début de sa mise en place à Lille, « Parler Bambin » apparaît vraiment comme bénéfique pour les enfants. Pour résumer, il s'agit de développer et de renforcer le langage chez le tout-petit grâce à un dispositif élaboré par le professeur Zorman, spécialiste en la matière. Tout le personnel des structures d'accueil de la petite enfance est formé, de l'agent technique à la directrice, en passant par les éducatrices. Les enfants deviennent des interlocuteurs privilégiés dans tous les moments du quotidien. Par ailleurs, des ateliers spécifiques sont proposés à ceux qui ne parlent pas ou peu. Ils se retrouvent avec un camarade et un adulte pour des « conversations » autour de livres. C'est un dispositif qui accorde beaucoup d'importance à la notion de plaisir.

**Quelles structures sont concernées à Lille ?**

La crèche Marie Curie et la halte-garderie Trévise dont je suis la directrice ont été pilotes un an. Comme l'expérience s'est avérée positive, la municipalité a décidé de l'étendre à toutes les structures d'ici la fin de ce mandat. Actuellement, dix appliquent le dispositif et deux viennent juste d'être formées. Ma collègue, Bénédicte Servais, directrice adjointe à Curie, et moi-même avons été formées pour initier au « Parler Bambin ». Madame Pouget, chercheuse dans l'équipe du professeur Zorman, assure la partie théorique. Bénédicte et moi sommes plus dans la mise en œuvre pratique.

**Les parents sont-ils impliqués ?**

Oui, bien sûr. Ils sont d'abord informés lors de l'inscription de leur enfant en crèche ou halte-garderie, puis pendant le temps d'adaptation. Une réunion est organisée lorsque la structure commence à appliquer le dispositif et les parents donnent leur accord pour que leur enfant participe aux ateliers spécifiques. Nous proposons aussi des techniques de conversation pour la maison : poser des questions ouvertes, mettre des jouets hors de portée, ce qui pousse l'enfant à parler. En développant le langage, « Parler Bambin » favorise l'égalité des chances. ● [Propos recueillis par Valérie Pfahl](#)



### France 5 s'intéresse à Lille

Le 26 mars, la Ville avait les honneurs des « Maternelles », sur France 5. Diffusée du lundi au vendredi et animée par Julia Vignali et ses chroniqueurs, l'émission accueille témoins et experts pour échanger et partager leurs expériences autour de la parentalité. C'est Marie-Christine Vincent, directrice de la halte-garderie Trévise, à Moulins, qui a expliqué la mise en place à Lille du dispositif « Parler Bambin » et qui en a précisé les intérêts. L'émission, diffusée le jeudi 26 mars, peut être regardée en replay sur le site de la chaîne.

# François Lamy planche sur l'avenir de nos quartiers

Faire le bilan de l'action de la Ville dans les quartiers populaires et en difficulté dans des domaines aussi majeurs que l'urbanisme, le logement et le renouvellement urbain, mais aussi l'emploi et l'action économique, l'éducation, ou bien encore l'action sociale, culturelle et sportive. C'est la mission d'analyse et de propositions que Martine Aubry a souhaité confier à François Lamy.

Ancien ministre de la Ville et actuel député, il mettra son expérience ministérielle et son parcours d' élu local attaché au développement des territoires au service de cette mission. « Aujourd'hui, il faut relancer la réflexion sur nos

politiques municipales du lien social. Avec son regard neuf, je veux que François Lamy nous dise ce qu'on a réussi et ce qu'on n'a pas réussi quinze ans après, pour développer le vivre-ensemble », résume Martine Aubry.

Pour l'ancien ministre du gouvernement Ayrault, Lille est plutôt en avance. « La politique de la ville repose ici sur une idée de ce que doit être une ville avec une volonté d'avoir de la mixité sociale et le bien vivre ensemble », estime François Lamy, qui vit à Lille depuis quelques mois. Néanmoins, la montée de l'individualisme n'épargne pas la ville. « Il y a un enjeu national car une musique tourne qui considère que



chacun devrait rester dans son quartier, que la communautarisation et le modèle à l'anglo-saxonne seraient les bons », ajoute-t-il.

Dans les prochaines semaines, François Lamy rencontrera les acteurs des quartiers, les élus, les associations et tous les Lillois qui souhaiteront partager avec lui leur vision de

notre ville. Cette mission, non rémunérée, fera l'objet d'un rapport qui sera rendu public. Les propositions qu'il contiendra seront débattues au sein de la majorité municipale, et permettront d'accentuer l'action de la Ville pour améliorer encore la vie quotidienne des Lillois dans nos quartiers. ●

## Un coup de fouet pour les technologies régionales à EuraTech

Manuel Valls a visité la « Smart home » d'EuraTechnologies.



En visite à Lille le 18 mars, le Premier ministre Manuel Valls a annoncé l'arrivée dans la métropole d'un nouveau pôle de recherche technologique. Le CEA Tech est une Filiale du Commissariat à l'énergie atomique. Sa mission ? Développer des technologies au service de l'industrie en créant des ponts entre le monde économique et le secteur scientifique et universitaire. Le CEA Tech, attendu à EuraTech dès septembre, doit accélérer la recherche et développement des différents secteurs régionaux en pointe. Cela concernera « le numérique, l'énergie, la

nutrition-santé et les nano-matériaux pour le textile et les transports », a précisé le Premier ministre. Manuel Valls a fait cette annonce après une visite à EuraTechnologies, durant laquelle il a souligné l'excellence numérique de la métropole lilloise.

« Nous préparons depuis trois ans cette arrivée à EuraTechnologies », s'est félicité Pierre de Saintignon, adjoint au développement économique. Sept permanents arriveront à Lille à la rentrée de septembre. À terme, dans les cinq ans, 1 500 emplois sont espérés grâce au CEA Tech. ●

Par E. De V.

# DE L'ART ET DU CANARD

**LE COLLECTIF ALLEMAND INTERDUCK** REVISITE LES CHEFS-D'ŒUVRE DES MUSÉES AVEC SES VOLATILES INSPIRÉS DE DONALD. IL EST L'INVITÉ DU DEUXIÈME « OPEN MUSEUM » DU PALAIS DES BEAUX-ARTS, DU 10 AVRIL AU 5 JUILLET.

L'histoire a commencé à l'Université des beaux-arts de Brunswick, en 1982, autour d'un enseignant et de sa collection de produits dérivés Disney. Eckart Bauer, qui en a rassemblé plus de 600, les présente à ses étudiants. Parmi eux, Rüdiger Stanko, Volker Schönwart, Ommo Wille et Anke Doepner. Celle-ci se souvient : « *Dans cette ville ennuyeuse, faute de vie culturelle trépidante, nous passions tout notre temps à étudier les techniques de peinture, sculpture, photographie et films.* » Contre l'académisme du moment, Eckart Bauer propose à ses étudiants de plancher sur l'empire Disney. « *La question s'est vite posée, explique-t-il, de savoir pourquoi ces personnages de bande dessinée américaine étaient si populaires dans tant de cultures différentes ? Et de savoir s'ils parviendraient à conquérir la "grande culture" européenne ?* »

Ainsi naquit interDuck : des pièces majeures de l'histoire de l'art et de l'humanité, des temps préhistoriques au XXI<sup>e</sup> siècle, revisités par un collectif facétieux. Depuis trois décennies et dans le respect des techniques originales, les cinq artistes remplacent les figures humaines par des personnages évoquant Mickey ou Donald. L'irascible canard a leur préférence : colérique, fainéant mais sympathique, il est le plus humain des personnages de Disney.

Au fil des ans, interDuck a ainsi constitué une véritable histoire de l'art. L'exposition itinérante *Duckomenta* est désormais riche de 400 œuvres qui voyagent dans toute l'Europe. Pour Bruno Girveau, conservateur du Palais des Beaux-Arts, c'est essentiel : « *interDuck est une sorte d'entreprise de canular*

*très sérieuse. Ils vulgarisent l'histoire de l'art à partir d'icônes très populaires. Quand ils exposent dans un musée, on a 50 % de visiteurs qui viennent pour la première fois dans un tel lieu.* »

La pratique du pastiche et du détournement d'une œuvre d'art n'est guère originale. interDuck en revanche les inscrit dans un véritable univers parallèle. Là surgissent des interrogations plus pointues sur les rapports entre culture savante et populaire, la circulation des images ou encore l'anthropomorphisme. « *Nous avons créé la première vraie collection d'art appartenant à un univers artificiel, celui des canards* », résume Anke Doepner. Plus de 90 d'entre elles seront présentées à Lille, mêlées aux vraies pièces, pour un jeu de piste à tous les étages. Quatre œuvres emblématiques (dont *Le Concert dans l'œuf* de Bosch et *Les Jeunes* de Goya) ont été spécialement revisités par interDuck. « *Au delà du simple pastiche, l'artiste Ommo Wille*

*a rajouté du sens au Concert, insiste Bruno Girveau. Le public averti redécouvrira aussi les œuvres grâce à interDuck.* » ●

**« interDuck est une sorte d'entreprise de canular très sérieuse. »**

## interDuck en famille

- **Le 8 avril à 16h30**, venez assister au vernissage des enfants et découvrir le coin jeux de l'Open Museum Donald.
- **Le 10 avril à 19h**, une rencontre avec les artistes est organisée dans l'Atrium.
- **Les week-ends des 16 et 17 mai**, le Palais des Beaux-Arts propose de nombreuses animations familiales autour de l'exposition (visites décalées, cinéma d'animation et chasse aux canards).



## interDuck en bref

**1982 :** Eckart Bauer présente aux étudiants sa collection de produits dérivés Disney

**1986 :** Première exposition de Duckkomenta au salon de la bande dessinée d'Erlangen (Allemagne)

**2006 :** Participe à l'exposition « Mickey dans tous ses états » à Paris, galerie Artcurial

**2015 :** Expose à Lille pour le deuxième « Open Museum »







---

# PROPRETÉ : ENSEMBLE, C'EST ENFANTIN

---

**QUATORZE MILLIONS D'EUROS SONT CONSACRÉS CHAQUE ANNÉE À LA PROPRETÉ.** POURTANT, DES PROGRÈS RESTENT À FAIRE, COLLECTIVEMENT. LA VILLE LANCE AVEC LES ENFANTS LILLOIS UNE CAMPAGNE DE COMMUNICATION POUR RELEVER LE DÉFI DE LA PROPRETÉ.

**5h** du matin. Les agents de la propreté sont à pied d'œuvre dans le quartier du Faubourg de Béthune. Chaque jour, ils sont une centaine à se déployer dans les rues de Lille. C'est ainsi, 365 jours par an de 5h à 19h et par tous les temps. Ils assurent le nettoyage des rues et de la voirie en les débarrassant des déchets qui s'y trouvent : papiers, canettes, emballages, mégots et autres crottes de chiens. Ils font de leur mieux pour que la ville soit nette au quotidien. Mais pas facile de garder des rues propres quand elles sont salies en permanence.

Au volant de sa laveuse-aspiratrice, Alain suit les balayeurs. Les déchets qui se trouvent sur les trottoirs et dans les caniveaux sont envoyés au milieu de la chaussée pour être aspirés. Alain manie sa machine – volant à droite – avec dextérité. « Avec l'augmentation de la circulation, dès 7h du

*matin, tout se complique, explique-t-il. Mon plus gros problème, ce sont les véhicules qui stationnent n'importe comment et m'empêchent de tourner dans une rue pour la nettoyer. Et forcément, les riverains sont mécontents. »*

## DES MACHINES ET DES HOMMES

Les machines ne peuvent pas tout. Il faut des bras pour peaufiner le nettoyage. Guy, balayeur, n'a pas un travail facile. Pourtant, il aime ce qu'il fait. « Chaque matin, on démarre par les axes principaux nettoyés quotidiennement puis c'est au tour des voies secondaires. C'est vrai que mon travail est physique et que je suis dehors par tous les temps mais je ne me plains pas. J'aimerais juste un peu plus de reconnaissance et de respect de mon travail.

*À peine nettoyées, les rues sont de nouveau salies. »*

À ses côtés, Rabah acquiesce. Il a commencé comme balayeur et aujourd'hui, chef d'équipe, il n'hésite

**Les machines ne peuvent pas tout. Il faut des bras pour peaufiner le travail.**





pas à donner un coup de main à ses collègues. « Je travaille à la propreté depuis 1998 et je constate qu'il y a de plus en plus de dépôts sauvages : des sacs laissés sur la voie publique en dehors des jours de collecte, des tas de gravats et des déchets déposés dans des coins et des impasses. Sans parler des crottes de chiens... Certaines personnes nous disent qu'elles paient des impôts ou que nous sommes payés pour ça. Peut-être, mais il s'agit quand même de leur cadre de vie ! »

Pendant ce temps, dans les bureaux du service propreté, Virginie et ses collègues gèrent l'ensemble des demandes d'interventions. Mille à mille deux cents mails, courriers et appels téléphoniques sont reçus chaque mois. Ils émanent des mairies de quartier et des riverains pour signaler des tags, des dépôts sauvages ou encore des anomalies dans la collecte des déchets. Grâce un logiciel baptisé « Kimoce », le service gagne en efficacité, avec des problèmes signalés et gérés plus rapidement.

La propreté, c'est un peu une histoire sans fin. Une tâche qu'il faut recommencer et recommencer encore. Alors qu'adopter de bons gestes suffirait à préserver la propreté de la ville et



© A. G.

rendrait le cadre de vie plus agréable. Comme sortir les poubelles les jours de collecte, se procurer les sacs conformes fournis gratuitement pour les déchets par la MEL, se servir des corbeilles à papier ou aller dans les déchetteries pour se débarrasser des objets encombrants. ● Par Sabine Duez

## Les bons gestes pour agir

Aider à rendre la ville plus propre, c'est adopter de bons gestes :

- Sortir les poubelles aux jours et heures réglementaires de collecte. Utiliser les bons contenants (bacs et sacs plastique fournis par la MEL)
- Jeter les papiers et les chewing-gums dans les corbeilles à papier
- Ramasser les déjections canines en ayant toujours un plastique dans la poche ou utiliser les sacs des distributeurs de la Ville
- Nettoyer et entretenir le trottoir devant chez soi : balayage, lavage, désherbage et déneigement.
- Déposer les encombrants à la déchèterie ou prendre rendez-vous pour organiser la collecte au N° vert 0 800 203 775 (du lundi au vendredi de 8h à 17h) ou sur [www.encombrants.surrendez-vous.com](http://www.encombrants.surrendez-vous.com)

## Propreté : qui fait quoi ?

Une centaine d'agents municipaux nettoient les quartiers de Fives, Saint-Maurice Pellevoisin, Bois-Blancs et Faubourg de Béthune. Ils balayent et lavent les espaces publics (trottoirs, places, chaussées), ramassent les dépôts sauvages, vident les corbeilles à papier. Ils salent et déneigent en période hivernale, ramassent les feuilles mortes et désherbent quand le printemps arrive. Avec 140 agents, la société Lilébo en a la charge pour les quartiers Centre, Vieux-Lille, Wazemmes, Vauban-Esquermes et Moulins.

Ce ne sont pas les agents de la Ville qui collectent les déchets ménagers. Cette compétence de la MEL (Métropole européenne de Lille) est assurée par la société Esterra qui ramasse les déchets recyclables et non recyclables.

Depuis quelques mois, l'enlèvement des encombrants ne se fait plus une fois par mois sur les trottoirs. Le particulier convient d'un rendez-vous par téléphone ou directement en ligne et une équipe de collecte se rend à son domicile.

Et vous que faites-vous pour la propreté ?



© A. G.

## Françoise, habitante de Vauban

« Je n'ai pas de voiture donc je me déplace à pied et je constate tous les jours qu'on peut mieux faire ! La ville est un espace public où on mange, on fume et où on jette là où on se trouve. Lorsque je vois un tel comportement, je le dis. Même si je me fais engueuler, je continue. Si tout le monde respectait la propreté, d'abord, on ferait des économies et ça participerait à rendre le cadre de vie vraiment plus agréable. »

## Geneviève, élue au CME

« Le matin quand je pars pour l'école, ça me dérange quand je marche dans des saletés. J'ai été élue au Conseil municipal d'enfants et j'ai envie de proposer des idées pour améliorer les choses. Par exemple, dans mon école, beaucoup d'enfants à la récré jetaient leurs emballages de goûters par terre. Des mesures ont été prises et aujourd'hui presque tous respectent la propreté du lieu et mettent leurs papiers dans une poubelle. J'aimerais que dans mon quartier, ce soit pareil. »



© A. G.

## Votre témoignage facebook



## Anne, 25 ans, graphiste

« Tous les jours je sors mon chien pour sa balade et je mets un point d'honneur à toujours ramasser ses excréments. Un sachet, une poubelle et c'est réglé. Rien de plus désagréable que de slalomer entre les crottes non ? Moi je préfère m'émerveiller devant les architectures lilloises ou les vitrines de magasins plutôt que de surveiller constamment où je mets les pieds. C'est un petit geste simple et rapide qui contribue énormément à la propreté de notre ville et qui rend nos promenades bien plus agréables. »

Comme Anne et plus de 18 000 Lillois, devenez fan de Lille sur <https://www.facebook.com/LilleFrance>

## CHACUN DÉSHERBE DEVANT SA PORTE

L'environnement leur dit merci. Depuis quelques années, les agents de la propreté urbaine ont banni l'usage de produits phytosanitaires pour désherber. Une mesure qui préserve la biodiversité en ville et évite de retrouver les molécules chimiques dans les nappes phréatiques. La binette, la débroussailleuse et la rasette à main ont remplacé les pulvérisateurs. « Ces changements de pratiques demandent des désherbages plus fréquents parce que les racines ne sont pas détruites », explique Jean-Yves, agent de la propreté municipale depuis neuf ans. « Avant, un

passage par an suffisait. Aujourd'hui, si le temps est pluvieux, je peux désherber la même rue tous les quinze jours. »

Dans le secteur où il travaille, Jean-Yves voit régulièrement des personnes âgées en train de retirer ces plantes indésirables devant chez elles. « Je les félicite. C'est quand même plus agréable pour tout le monde de voir un trottoir propre. » Sa priorité va au désherbage des caniveaux et des trottoirs. Le désherbage en limite de propriété, comme le bas des murs, reste à la charge du propriétaire ou de l'occupant du logement (de préférence sans utiliser de produits chimiques...).



Les agents désherbent caniveaux et trottoirs. Le reste incombe aux habitants.

© A. G.

Ces derniers sont également tenus de balayer leur trottoir, et pendant la période hivernale, de déneiger pour assurer la sécurité des passants. ●

# QUAND LES ENFANTS DONNENT L'EXEMPLE

Préparée dans le plus grand secret, la nouvelle campagne propreté met les enfants à l'honneur. Parce que leur parole est davantage écoutée que celle des adultes, la Ville a proposé de sensibiliser les Lillois par le biais des plus jeunes. Des enfants du CME (Conseil municipal d'enfants) et de l'accueil de loisirs Quinet-Rollin ont répondu présent. Les petits volontaires ont créé des dessins à partir de photos de déchets. Canettes, peaux de bananes, ont été transformés en monstres pour montrer qu'ils nuisent à l'image de la ville. À l'inverse, les balais et les corbeilles ont été transformés en super héros de la propreté. Les dessins sélectionnés font partie de la campagne d'affichage municipale actuellement déployée dans les rues de Lille.

Liam, 9 ans, est l'un de ces dessinateurs. « J'espère que ceux qui ne respectent pas la propreté comprendront le message. Je trouve que la ville n'est pas

propre ! Quand je sors, je dois toujours regarder où je marche. Ça m'énerve quand je vois des gens jeter quelque chose dans la rue. Est-ce qu'ils réfléchissent quand ils font ça ? Moi, quand je mange un bonbon, je garde le papier dans ma poche s'il n'y a pas de poubelle ! »

La mobilisation des enfants sur ce thème est régulière. Plus sensibilisés que les adultes à la propreté de leur ville, ils ont conscience qu'elle est un espace commun à préserver.

Chaque année, les enfants du CME organisent une journée propreté dans leur quartier respectif. Pour la première fois en 2014, ils se sont mobilisés lors d'une même journée, pour marquer davantage les esprits. Les opérations squares propres, nettoyage de la Deûle, sensibilisation au ramassage des déjections canines, nettoyages de tags ont été suivis d'un défilé dans les rues et d'un rassemblement au parc Lebas. ● Par Sabine Duez



© Dan. R.

## Parole d'élus

**SÉBASTIEN DUHEM**

Conseiller municipal chargé de la propreté

### Quel bilan faites-vous de la propreté à Lille ?

La Ville consacre 14 millions d'euros par an, salaires inclus, aux incivilités et au non-respect des règles de la propreté. Maintenant ça suffit, on ne peut pas continuer comme ça. Tout cet argent pourrait être utilisé autrement ! Les agents de la propreté font leur boulot et pourtant ils n'ont pas un travail facile. La Ville ne mettra pas de moyens supplémentaires si ce n'est des moyens de sensibilisation ou coercitifs.

### Quelles mesures pour inverser la tendance ?

La propreté de la ville, c'est l'affaire de tous. Si la Ville a pour mission de garantir la propreté de ses espaces publics, il appartient aussi à chacun de respecter son environnement en faisant preuve de civisme et en respectant certaines règles. La Ville lance au printemps une campagne de sensibilisation et de responsabilisation avec une large participation des petits Lillois pour rappeler les règles. Après cette phase, ceux qui ne respectent pas la propreté de leur ville seront placés face à leur responsabilité et seront verbalisés. L'amende pour dépôts sauvages vient de passer de 74,50 euros à 149 euros. Un réseau de correspondants cadre de vie va également voir le jour et des opérations « coup de poing » auront lieu dans les quartiers, là où se trouvent les principaux points noirs de la propreté.

### Pourquoi faire porter le message par les enfants ?

La campagne d'affichage dans les rues de Lille résulte de leur travail. Ils sont bien plus sensibilisés qu'on ne le pense au problème de la propreté et au respect de l'environnement. Un enfant qui interpelle un adulte est toujours plus écouté.

Propos recueillis par Sabine Duez

# LA PROPRETÉ EN CHIFFRES

# 320

kilomètres  
de voiries entretenues

# 14

millions d'euros  
(salaires inclus). C'est le coût  
consacré à la propreté à Lille

# 1 300

corbeilles à papier  
réparties dans toute la ville

# 03 20 49 52 59

le numéro d'Allô propreté pour signaler un  
dépôt d'ordures, un tag, un caniveau sale, une poubelle  
renversée, de l'huile sur la chaussée, un sac éventré, etc. On  
y obtient aussi les renseignements sur les jours de collecte.

# 60 000 m<sup>2</sup>

de tags effacés chaque année, soit l'équivalent  
de 12 terrains de football. Cela représente  
18 900 interventions de la brigade anti-tag.

# 50

euros l'amende en cas de non-  
ramassage des déjections canines.

250 distributeurs de sacs  
ont été implantés aux endroits fréquentés  
par les propriétaires de chiens.

# 149

euros le montant de  
l'amende pour les dépôts sauvages  
et la présentation de contenants en dehors  
des jours et heures réglementaires ou non  
conformes à la collecte des déchets ménagers.

# 0 805 014 511

pour obtenir auprès de la société CITEC des sacs  
conformes à la collecte et des containers gratuits.

## Franckie les pouces verts



Franckie à droite, accompagné de son fils Aurélien et d'Isabelle, directrice de l'école Saint-Exupéry.

FRANCKIE VANDEPUTTE EST UNE FIGURE BIEN CONNUE DU QUARTIER, SURTOUT DES ENFANTS. DANS TROIS ÉCOLES DE MOULINS, IL PROPOSE DES ATELIERS POUR FAIRE POUSSER FLEURS ET LÉGUMES AU SEIN DES ÉTABLISSEMENTS.

Pour Franckie Vandeputte, le jardinage est un prétexte pour créer du lien entre les gens. Quand il démarre ses ateliers en milieu scolaire, il fait participer les enseignants, les enfants mais aussi leurs parents qui viennent donner un coup de main pour bêcher. « Certains parents me confient attendre ce

moment toute la semaine. L'objectif, c'est de partager un même lieu et de faire ensemble », note-t-il. Aux enfants, il apprend à semer et planter. Au-delà de la joie de mettre les mains dans la terre, il les initie à l'importance de préserver la biodiversité ou explique comment attirer les insectes pollinisateurs.



© Dan, R.

À l'école Saint-Exupéry, il met en place un parterre de fleurs. À Kergomard, ce sera un potager fleuri. Et à Frapié, après quatre mois de bêchage, une friche est métamorphosée en carrés potagers surélevés. À chaque fin d'année scolaire, une fête des fleurs,

ouverte aux habitants, est organisée pour montrer le travail des enfants. « Cette année, j'ai eu envie d'ouvrir cette fête à tous les amoureux de la nature. La fête des fleurs se déroulera donc au Jardin des plantes avec des stands et une vingtaine d'ateliers sur le thème de la

## Fleurs en fête le 18 avril

D'habitude, la fête des fleurs se déroule dans trois écoles de Moulins. Pour la première fois, elle s'ouvre au quartier et à tous les amoureux de la nature, avec le soutien financier du Fonds de participation des habitants (FPH). La manifestation fédère de nombreuses associations et des bénévoles. Sur place, on trouvera une vingtaine d'ateliers sur le thème de la nature et du développement durable, des contes autour de la nature et de nombreuses autres animations pour tous les âges.

Pour l'occasion, le service Espaces verts de la Ville invitera à découvrir les carrés botaniques en présence de botanistes. Une visite de la serre équatoriale sera également proposée.

**Fête des fleurs : 18 avril au Jardin des plantes de 14h à 17h.**

nature », explique Franckie. Il est encore étonné d'avoir fédéré autant de structures et d'associations autour de son projet. Il faut dire que l'énergie déployée par cet habitant bénévole pour embellir son quartier et le rendre plus gai, donne envie de l'imiter. Toujours partant pour de nouveaux projets, il organise un samedi par mois à la médiathèque de Moulins des ateliers pour garnir des jardinières de fleurs ou d'aromates. Certaines plantes restent sur place pour végétaliser la médiathèque et profiter à tous.

### LE VÉGÉTAL COMME OUTIL DE COMMUNICATION

Franckie a les mains vertes depuis toujours. « Enfant, j'aidais ma grand-mère à planter des fleurs. C'est en lisant un conte pour enfants, Tistou les pouces verts, l'histoire d'un jeune garçon qui avait le don de faire germer des fleurs, que j'ai voulu en faire mon métier. »

Trop jeune pour démarrer des études d'horticulture en France, il part dès 12 ans en Belgique pour se former. À 18 ans, il travaille dans des entreprises de jardinage. Renversé par une voiture, il garde de lourdes séquelles de cet accident qui l'empêche aujourd'hui d'exercer son métier. Mais il a conservé intacte sa passion, mise désormais au service des autres.

« Avec ces ateliers, je pense moins à mes problèmes de santé. J'ai l'impression que ça m'apporte plus que ce que je transmets », commente Franckie. Son objectif est de rendre autonomes ceux qui participent aux ateliers. « Je ne fournis pas un jardin en kit. Je montre et après, ils font. J'envisage d'organiser des ateliers pour les seniors et aussi pour les personnes handicapées. Le végétal est un excellent moyen de communication. C'est une sorte de fil conducteur qui crée du lien entre les gens. » ● Par Sabine Duez

# Coup de neuf pour la médiathèque



La médiathèque réaménagée bénéficie d'une belle luminosité grâce à de grandes baies vitrées.

**L**es utilisateurs sont d'accord sur deux points : la médiathèque de Lille-Sud rénovée profite d'une belle luminosité et d'une nouvelle organisation agréable. Les lieux ont tout récemment fait peau neuve et cela se voit. L'entrée a été décalée et munie d'une borne d'accueil avec un agent et de deux automates de prêt. Les baies vitrées ont été changées, les peintures et revêtements de sol refaits, deux nouvelles salles ont été créées. « *L'une est réservée au travail en groupe pour permettre de discuter sans déranger et l'autre fait la part belle aux bandes dessinées, mangas et comics* », précise Stéphanie Ditry, la directrice. « *Nous avons un fonds*

*de BD très intéressant, ajoute Mimoun, l'un des bibliothécaires. Beaucoup de jeunes passent ici plusieurs heures à lire, installés sur les sièges ou coussins* ». L'équipe a profité des travaux pour revoir quelques-uns des espaces. Un coin rassemble les ouvrages scolaires, ceux destinés à l'emploi et les dictionnaires. Un autre rayon réunit les documents en lien avec le cinéma et la musique. Côté adultes, les romans sont présentés sur des rayonnages en croix, de manière à laisser entrer un maximum de lumière. Stéphanie Ditry confirme : « *Ces immenses baies vitrées donnant sur les espaces verts aménagés tout autour du bâtiment sont un véritable atout pour le lieu.* »

Ce secteur de Lille-Sud est en pleine mutation. Des lecteurs partis vivre ailleurs ne fréquentent plus la médiathèque mais d'autres, nouvellement locataires ou propriétaires, viennent la découvrir. « *Nous veillons à être inscrits dans la vie du quartier et sommes partie prenante des animations et des rendez-vous festifs qui s'y organisent* », affirme la di-

rectrice. 26 000 documents sont à disposition dans un bel espace de 800 m<sup>2</sup> : avis aux nouveaux habitants ! Réviser, accompagner un enseignant ou fureter dans les rayons à la recherche d'une biographie ou d'une recette de cuisine : il y a autant de raisons de venir que de lecteurs. ●

Par Valérie Pfahl

**Au 11, rue de l'Asie, tél. 03 20 53 07 62.**

## Zateliers de Zazie

L'association Zazie Mode d'Emploi anime des ateliers d'écriture gratuits et ouverts à tous dans les médiathèques lilloises. Celle de Lille-Sud accueillera deux ateliers les 18 avril et 30 mai. Ils se dérouleront de 10h à 13h.

**Réservation conseillée au 03 20 53 07 62 ou 03 20 53 62 19.**



# Cyberformation pour tous

Si la majorité des utilisateurs de la cyberbase du quartier ont plus de 40 ans, les jeunes de 18 à 30 ans sont un peu plus nombreux depuis la mi-mars. « Un programme intitulé B-Tech leur est spé-

cialement destiné », précise Laurent, responsable du lieu. Et d'expliquer : « Il s'agit de faire découvrir à ces jeunes au chômage, peu ou pas diplômés (\*), les métiers de la filière numérique et de leur donner l'envie de

s'engager dans ce secteur très créateur d'emplois. »

Il faut dire que la cyberbase est au cœur du sujet, installée sur le site d'EuraTechnologies qui compte déjà plus de 3 000 salariés. Les jeunes, repérés par la Maison de l'Emploi, ont d'ailleurs l'occasion de visiter ce parc d'activités dédié aux nouvelles technologies de l'information et de la communication.

Après avoir pris connaissance du contenu de B-Tech, ils s'engagent à suivre deux séances hebdomadaires sur cinq semaines. Au programme : des modules théoriques d'initiation, l'application des acquis avec

par exemple la réalisation de sites internet ou encore la mise en relation avec le monde du travail à EuraTechnologies. « L'objectif est bien de donner à la fois des bases et une nouvelle motivation pour que ces jeunes s'orientent vers des formations qualifiantes », remarque Laurent. La cyberbase EuraTechnologies mène actuellement la troisième session du B-Tech, d'autres suivront... ● Par V.P.

(\*) Le programme B-Tech peut aussi concerner certains diplômés. En savoir plus : 03 20 14 85 50 ou [gdes.op@reussi.asso.fr](mailto:gdes.op@reussi.asso.fr)  
Cyberbase EuraTechnologies, bâtiment Leblan Lafont, 165 avenue de Bretagne, tél. 03 20 09 93 15.



BOIS-BLANCS

# Cours : la CLE cherche 100 bénévoles

Depuis 1985, l'association la CLE (Computer, lire, écrire) accueille celles et ceux qui ont envie d'apprendre. Ce sont des adultes, originaires d'autres pays et qui veulent parler le français, « un besoin vital pour vivre ma vie », témoigne l'un d'eux. D'autres sont nés dans l'Hexagone mais ont besoin d'une remise à niveau en lecture et en écriture, « pour envisager un meilleur avenir », raconte un autre. Des plus jeunes, enfin, bénéficient d'un accompagnement dans le cadre de leur scolarité. Aujourd'hui, environ 640 « apprenants » sont inscrits à la CLE qui ne peut

pas répondre à toutes les sollicitations. Elle cherche donc des bénévoles, une centaine, afin que ces gens motivés puissent suivre les cours auxquels ils aspirent. Les bénévoles sont recrutés à partir du bac et doivent être prêts à donner entre une heure et quatre heures par semaine de leur temps à l'association. Ils reçoivent une formation puis sont suivis régulièrement. « Depuis trente ans, la CLE lutte contre l'exclusion et pour l'intégration sociale, professionnelle ou scolaire des personnes en difficulté, quels que soient leur âge et leur nationalité », résume Sonia Moussay, sa directrice. Les apprentissages



se déroulent dans ses locaux de la rue Deconynck et contribuent, au-delà, à de belles rencontres humaines. ● Par V.P.

Pour en savoir plus sur le bénévolat, 03 20 54 06 87 ou [lacle@associationlacle.org](mailto:lacle@associationlacle.org)

CENTRE

## Du terrain de foot à l'isoloir

**A**vec 284 licenciés pour quatorze équipes, le Lille Football Faubourg de Béthune (LFFB) retrouve des couleurs. Le club multiplie les initiatives avec son jeune public. C'est en tout cas la volonté de Majid Jabour, le président. Avec son équipe, ils initient par exemple dans le cadre des vacances de Pâques

un stage de baby sport. Ouvert aux 3-6 ans et organisé avec le centre social, ce stage permettra aux enfants de découvrir notamment d'autres disciplines que le foot.

Autre initiative, le soutien scolaire. Durant les vacances de février, un stage a accueilli quarante jeunes licenciés. « *Tout au long de la saison,*

*on essaie de créer des passerelles avec différentes associations du quartier pour aider ces gamins dans leur vie de tous les jours, et les accompagner au mieux* », raconte Majid Jabour. Si ces différentes animations sont mises en place dans le cadre d'événements bien particuliers, elles se conjuguent également au quotidien avec des actions ciblées sur la nutrition ou encore sur les dangers de la cigarette.

L'objectif affiché par le président du LFFB, membre par ailleurs du collectif « *Votons !* », est d'aider tous ces jeunes à devenir des citoyens responsables à part entière et des acteurs du débat démocratique. « *Il s'agit d'en faire de vrais hommes, poursuit Majid Jabour, et de leur faire prendre conscience petit à petit de l'importance d'aller voter.* » ● Par Jean-Baptiste Allouard



© Dan. R.

FAUBOURG DE BÉTHUNE

## Théâtre « pas pour les grands » à Massenet

« **C**réer un temps d'échanges entre enfants et parents ! » Voilà un des objectifs affichés par Jeanne Menguy, la nouvelle responsable de la programmation du théâtre Massenet. La structure fivoise organise la huitième édition de son festival jeune public « *Massenet pas pour les grands !* » du 14 avril au 2 mai. « *Avec une quinzaine de spectacles très différents, on va toucher une tranche d'âge située entre 10 mois et 16 ans,* détaille Jeanne Menguy. *C'est aussi l'occasion pour les plus jeunes d'assister à une représentation entre eux, car, que l'on soit avec ses parents ou ses*

*amis, la perception est vraiment différente.* »

À l'affiche, notamment *Screens*, avec Fabrice Gaillard (à partir de 9 ans). Sélectionnée par la Région pour le festival d'Avignon cet été, la pièce évoque les difficultés d'un père à communiquer avec son fils. La manifestation fivoise mélange beaucoup de genres, comme le théâtre d'objets, à l'image de *P'tit Bidon* (dès 10 mois) et les marionnettes, avec *Grasse Carcasse*, destinée aux plus de 14 ans. Avec sa programmation, l'ambition du théâtre Massenet est d'inviter le jeune public à réfléchir sur son environnement. *Elikia,*

par exemple, raconte la vie d'un enfant soldat...

Pour sensibiliser un maximum de public, les prix ont été tirés vers le bas, avec des spectacles à partir de 3 €. À noter qu'à l'issue de chaque représentation, il y

aura possibilité pour ceux qui le souhaitent d'aller à la rencontre des artistes !

● Par Jean-Baptiste Allouard

**Renseignements et réservations au 03 20 04 81 65.**



© J. S.

FIVES

## Andy, sa baguette et sa souris

« **Q**uand j'ai dit à ma conseillère d'orientation en fin de quatrième que je voulais faire magicien, elle m'a regardé drôlement... À tel point qu'elle m'a proposé de venir faire une démo chez elle, le dimanche suivant, en famille. » Éclats de rire. Andy Verhaeghe n'a alors que 13 ans. Ce petit comité sera son premier vrai public. Aujourd'hui, à 30 ans, le Fourmisien d'origine intervient comme animateur multimédia au centre social de Saint-Maurice Pellevoisin. Du cours d'informatique au blog de quartier en passant par les ateliers vidéo, il prodigue ses conseils. Pourquoi animateur multimédia ? « Parce que je voulais avoir une vraie vie sociale », raconte-t-il. Mais ne croyez pas pour autant que le jeune homme a mis la magie de

il enfila sa cape de magicien et écume les soirées de gala et les autres. La magie ? Il est tombé dedans tout gamin, lors d'une cure à Bagnères-de-Luchon. « J'avais huit ans, poursuit-il, et pour soigner mon asthme, le médecin m'avait envoyé dans les Pyrénées. C'est là, que j'ai rencontré un certain Christian de Miègeville qui animait des stages de magie. »

La greffe prend très vite. Entre judo et piano, le petit Andy, élève sans problème, avale les livres de magie et truste les concours de passe-passe. Chaque été, il se perfectionne avec son mentor qui lui fait comprendre qu'être magicien, ce n'est pas juste multiplier les tours, mais aussi raconter des histoires. Ça tombe bien : actuellement Andy Verhaeghe termine l'écriture de son premier spectacle. ● Par

Jean-Baptiste Allouard



© A. G.

SAINT-MAURICE PELLEVOISIN

## Une nouvelle présidente pour Vivre ensemble à Esquermes



© Dan. R.

**Claire Arnaud, vous êtes la nouvelle présidente de Vivre ensemble à Esquermes. Comment avez-vous connu l'association ?**

VEE organisait son pique-nique de rentrée sous mes fenêtres, sur la place de l'église Saint-Martin. Je venais d'arriver à Lille en 2007 et je ne connaissais personne. Je me suis jointe à la fête et j'ai pratiquement adhéré à l'association dans la foulée.

**Quelle est son action dans le quartier ?**

Elle a été créée par un groupe d'habitants pour promouvoir la convivialité dans la partie esquermoise de Vauban-Esquermes. Les nombreuses manifestations qu'elle organise tout au long de l'année invitent à tisser des liens entre les habitants et aussi à accueillir les nouveaux qui arrivent dans le quartier. L'association organise de nombreuses manifestations festives comme la braderie de

la rue d'Isly, le marché de Noël, le concert de printemps, la foire aux livres, les randonnées du dimanche avec covoiturage pour ceux qui n'ont pas de voiture...

**Depuis février vous en êtes la nouvelle présidente. Quels sont vos projets ?**

Je continuerai sur la voie tracée par mes prédécesseurs, Isabelle Cuvelier et Vincent Schouteeten. Mais je souhaite ouvrir davantage l'association aux jeunes du quartier pour qu'ils proposent des projets. J'ai accepté ce poste parce qu'à mon arrivée à Lille, mon intégration s'est faite grâce à l'association. Aujourd'hui, c'est un juste retour des choses de m'y investir de manière plus soutenue. ● Propos recueillis par Sabine Duez

**Association VEE (Vivre ensemble à Esquermes). Contact : 07 82 22 47 74 [www.vivreensemble-esquermes.fr](http://www.vivreensemble-esquermes.fr). Adhésion familiale de 6 euros par an.**

VAUBAN-ESQUERMES

# Un toit abordable pour les jeunes

Pour Nicolas, Flavio et Victor, tous les trois étudiants, comme pour Sébastien, jeune salarié, l'offre du bailleur social Vilogia est arrivée à point nommé. Les quatre amis, licenciés au Lille Métropole rugby, ont emménagé début juillet

en colocation dans une coquette maison du Vieux-Lille. Pour 103 m<sup>2</sup> refaits à neuf, les loyers de chacun vont de 130 à 200 euros, en incluant les APL.

« Ça me permet de me concentrer sur mes études sans penser aux fins de mois », souffle Nicolas, étu-

diant en droit et boursier ravi des économies réalisées. Étudiants et jeunes actifs de 18 à 30 ans sont les cibles du programme Izidom lancé par Vilogia, depuis que la loi permet aux bailleurs sociaux de faire des baux courts. Le projet a été inauguré en présence des élus Estelle Rodes (relation avec les bailleurs) et Martin David-Brochen (emploi et insertion professionnelle). La Ville est soucieuse de valoriser un mode d'habitat innovant, orienté vers un public jeune aux moyens limités. « Le privé bien souvent n'est pas accessible pour eux, car trop cher, et pour le locatif social, ils n'ont pas

les critères », résume Béatrice Riveron, experte chez Vilogia.

Le bailleur social est le premier à décliner ce concept, avec deux propositions bien distinctes : des résidences d'une trentaine de types 1 entièrement meublés – pas d'offre sur Lille pour le moment – ou des studios classiques. Actuellement, il y en a six dans la capitale des Flandres, déjà tous occupés. S'y ajoute cette colocation dont le concept devrait être étendu. Le bail est d'un an, renouvelable une fois. Les documents demandés sont les mêmes que pour une location dite classique. ●

Par Jean-Baptiste Allouard



© Dan. R.

VIEUX-LILLE

# Des collégiens à vélo pour la planète

Sur le thème « Décarbonons nos déplacements », un enseignant du collège de Wazemmes a décidé d'emmener ses élèves de 5<sup>e</sup> jusqu'au mont Kemmel en Belgique et à vélo. « Au-delà d'une sortie de trois jours, je voulais que leur coup de pédale ait du sens », note Clément Blin. Professeur principal et enseignant d'EPS, il espère notamment que le garage à vélos du collège sera davantage utilisé suite à cette sortie. Pour qu'il voie le jour, les jeunes ont dû défendre leur projet avec ardeur devant les commissions d'attribution de FPH (Fonds de participation des habitants) de Wazemmes et du Faubourg de Béthune. Ils ont aussi été aidés par la Fondation de Lille. Celle-ci permet à une entreprise de compenser son empreinte carbone en finançant des projets associatifs en faveur du développement durable.



« J'avais envie de fédérer la classe autour d'un projet commun, en y associant aussi d'autres enseignants », poursuit Clément Blin. Un travail sur les récits de voyages et une vidéo ont été réalisés pendant les cours de français, l'énergie a été abordée en SVT, la mécanique du vélo en technologie et

le développement durable en géographie. Le départ est prévu en juin. La première étape de 30 km reliera Lille à Comines, où les élèves feront une halte dans un gîte. Le lendemain, ce sera l'ascension du mont, avec sa côte à 23 % bien connue des cyclistes. ●

Par Sabine Duez

WAZEMMES



© A. G.

UNE JOURNÉE AU...

# Flow

C'EST UN LIEU DE 2 500 M<sup>2</sup> UNIQUE EN FRANCE. LE FLOW EST UN NOUVEL ÉQUIPEMENT CONSACRÉ AU DÉVELOPPEMENT ET À LA PROFESSIONNALISATION DES CULTURES URBAINES. INAUGURÉ EN OCTOBRE DERNIER PRÈS DE LA MAISON FOLIE DE MOULINS, IL ACCUEILLE AUSSI DES CONCERTS ET DES ATELIERS OUVERTS AUX HABITANTS.

# UNE JOURNÉE AU...

© A. G.



« Un lieu multidisciplinaire en plein centre-ville. »



**14H**

Élèves à l'École de la deuxième chance, Alice et Philippe franchissent pour la première fois les portes du Flow, pour une mini-enquête scolaire. Le bâtiment tout en transparence et aplats intérieurs jaune vif, intrigue encore. « Je pensais que c'était une association consacrée au hip-hop, pas du tout un lieu appartenant à la mairie », commente Philippe. Musicien amateur, il demande au passage s'il pourrait faire ici des mini-concerts. On lui explique que ce n'est pas la vocation première du lieu. Le Flow est avant tout un lieu d'accompagnement et de professionnalisation pour les artistes hip-hop.

**14H25**

« Et vous rémunérez les artistes en résidence ? » Originaires de Caen et attendus à Berlin, le dj Phunckie Doyen et ses acolytes du Camion Scratch (cours de scratch) ont fait arrêt à Lille pour visiter les lieux. « Il n'y a pas de rémunération, mais nous mettons à disposi-

tion la salle et le matériel et organisons les concerts de restitution », explique Martin Coulon, chargé de projet au Flow. « Un lieu de cette taille rassemblant toutes ces disciplines en plein centre-ville, c'est rare et ça témoigne d'un vrai intérêt pour les artistes émergents », commente Phunckie Doyen.

**15H**

Au rez-de-chaussée, dans l'obscurité de la salle de spectacle, les ingénieurs son et lumière effectuent les derniers réglages avant le concert du soir. Il y en a environ quatre par mois, dont les très courus Block parties, mêlant graffeurs, musiciens et danseurs en résidence au Flow. Partagée avec la maison Folie de Moulins, la salle de 700 places est totalement modulable : scène amovible et gradins rétractables.

**15H50**

Au sous-sol, entrée en studio de répétition pour Mr Pourcentage et ses

deux acolytes, DJ Ben Baker et Kermo. Le dernier album du rappeur de Villeneuve d'Ascq a séduit l'équipe du Flow qui l'a invité pour un concert. « Du coup, nous disposons du studio depuis un mois, une à deux fois par semaine », explique Sophana, alias Mr Pourcentage. Le Flow compte trois studios de répétition insonorisés et une régie pour enregistrer les maquettes. Les artistes accompagnés bénéficient aussi de formations, artistiques comme administratives, dans le but de se professionnaliser.

**16H10**

Aline Lyoën prépare la prochaine visite des lieux par un groupe venu de la bibliothèque de Ronchin. Ses missions ? Créer des temps d'échange entre les artistes en résidence et les habitants. Comme le reste de l'équipe de direction, elle partage son temps entre le nouvel équipement et les deux maisons Folie lilloises. Celle de Moulins jouxte

## « Le domaine des musiciens, graffeurs et danseurs hip-hop. »



le Flow. « *La maison Folie de Moulins a su s'implanter dans le quartier, nous en profitons* », commente Aline.

### 16H15

Au premier étage, un ordinateur repère en boucle la même séquence musicale tandis que les Rookies peaufinent leur chorégraphie dans l'une des deux salles de danse. Ici, comme dans les autres pièces, les façades vitrées extérieures sont doublées de vitrages intérieurs disposés de façon à faire des angles. « *C'est étudié pour limiter au maximum les nuisances sonores pour les voisins de la rue* », explique Julien, chargé de la sécurité des lieux.

### 16H50

Ben aimerait bien louer une salle de répétition pour son groupe. C'est 5,50 euros l'heure pour les Lillois, matériel compris. Le Flow propose aussi au grand public des entraînements de danse gratuits, les mercredis et jeudis soir.

### 18H

Au dernier étage, l'artiste Shure a quitté la salle de graff. Sur la toiture terrasse, le mur de graff porte actuellement la marque d'un jeune artiste local, Naoui. Un autre mur d'expression a été installé juste en face du Flow. Il est régulièrement utilisé pour la réalisation de fresques collectives lors d'événements grand public.

### 21H

Avec quatre autres groupes, Mr Pourcentage se prépare à monter sur scène pour la première édition de « Microphone Check », un rendez-vous gratuit pour promouvoir la scène régionale. « *Nombreux mais peu reconnus, les artistes hip-hop se produisent souvent dans des conditions médiocres, comme Martine Coulon. On est fier de leur offrir un beau lieu.* » Depuis son ouverture en octobre, le Flow a accueilli une cinquantaine d'artistes et plus de 30 000 personnes. ●

Par [Élodie De Vreyer](#)

## Exit le CECU, bonjour le Flow

Ne l'appellez plus CECU (Centre européen des cultures urbaines). Pour trouver son nom définitif au lieu, la Ville a lancé fin novembre une consultation ouverte à tous. Plus de 180 propositions ont été recueillies et soumises au vote d'une centaine d'acteurs des cultures urbaines de l'Eurorégion.

Le Flow l'a emporté. Il désigne le « flux » en anglais, une référence à la musicalité ainsi qu'à l'état maximal de concentration et d'engagement des artistes qui y travaillent.

Le Flow, 2 rue de Fontenoy.  
[lille.fr](http://lille.fr), rubrique « Culture ».

# L'OBJET DU MOIS

CETTE ENSEIGNE a orné la façade d'un horloger de la rue Gambetta au XIX<sup>e</sup> siècle. Elle a appartenu à l'éditeur Louis Quarré-Reybourbon, membre de la Société des sciences, grand collectionneur d'enseignes mais aussi d'autres objets d'art tels que des céramiques.

EN BOIS SCULPTÉ, elle comporte trois éléments dont une divinité ailée, « la renommée », tenant le caducée à double serpent symbolisant le commerce. À sa droite, l'ermite qui a recueilli Lydéric, que l'on trouve lui-même sur la gauche avec sa chèvre. Ces deux éléments, autrefois mécanisés, bougeaient devant la vitrine pour attirer les chalands.

LA COLLECTION D'ENSEIGNES restaurées et conservées au musée de l'Hospice Comtesse, dont celle-ci, sera présentée pour la première fois au public. Une trentaine de ces objets des XVII<sup>e</sup>, XVIII<sup>e</sup> et XIX<sup>e</sup> siècles racontent la diversité des métiers commerçants de l'époque.



## UNE BELLE ENSEIGNE

Les commerces d'autrefois vont reprendre vie dans une ambiance de rue imaginée par les élèves de l'École nationale supérieure d'architecture et de paysage de Lille. Du 17 avril au 19 juillet, la salle des Malades du musée de l'Hospice Comtesse accueillera l'atelier du photographe, celui de l'horloger ou encore du pâtissier. Les atmosphères seront recrées grâce à plus de 300 objets, issus pour la plupart des collections du musée. Parmi eux, un formidable ensemble d'enseignes réunies au XIX<sup>e</sup> siècle par Louis

Quarré-Reybourbon, un éditeur lillois. Les collections d'enseignes sont assez rares car ces objets, souvent mésestimés, ont disparu le plus souvent avec leur boutique. Ces symboles de magasins d'une autre époque sont présentés ici pour la première fois. En terre cuite, fer forgé, pierre ou bois polychrome et de formes très diverses, ils ornaient la façade d'un charcutier, tourneur sur bois, poissonnier ou autre estaminet dans les rues commerçantes d'autrefois. Reconstitutions et pièces de musée racontent la fantaisie des décors de

magasins et la mémoire marchande de Lille entre la fin de l'Ancien Régime et le début du XX<sup>e</sup> siècle. Une sélection de photographies ressuscitera aussi les devantures, étalages, intérieurs de boutiques et magasins de nouveautés. ● Par Valérie Pfahl

« À la belle enseigne, boutiques lilloises d'autrefois », du 17 avril au 19 juillet. Une programmation originale autour de l'exposition sera proposée (nocturnes, parcours jeune public, conférences, rencontres avec des artisans...). Plus d'infos sur [www.mhc.lille.fr](http://www.mhc.lille.fr)



© Dan. R.



© A. G.

Notre testeur  
**Jean-Charles,**  
habitant de  
l'impasse Scalbert

« Mes voisins  
avaient fleuri l  
eurs façades et ça  
m'a donné envie  
de poursuivre  
le verdissement  
de la rue. »

## VERDISSONS NOS MURS

LA VILLE DE LILLE PROPOSE AUX HABITANTS  
UN DISPOSITIF DE FLEURISSEMENT DES  
FAÇADES POUR VERDIR L'ESPACE PUBLIC ET  
RENDRE LE CADRE DE VIE PLUS AGRÉABLE.

### LE PRINCIPE

Cette opération de fleurissement est proposée par la Ville. L'idée est de creuser une jardinière au pied de la façade de votre logement pour y faire pousser une plante grimpante, des bulbes et des plantes vivaces.

### QUI EST CONCERNÉ ?

Tous les habitants (propriétaires ou locataires avec l'accord de leur

propriétaire) et les commerçants des rues de Lille peuvent participer. Il suffit de contacter un technicien de la direction des Parcs et jardins qui viendra chez vous faire un diagnostic sur la faisabilité pour installer une plante sur votre façade. Les travaux sont réalisés gratuitement par la Ville. Il vous revient d'acheter les plantes et surtout de les entretenir.

### L'AVIS DE JEAN-CHARLES PETIT

« J'ai déjà un petit jardin entouré de murs derrière ma maison, mais c'est très égoïste, personne à part moi n'en profite. Alors verdir ma façade, je le fais plus pour mon environnement et mes voisins. Surtout que plusieurs d'entre eux ont déjà fait la démarche en plantant des glycines, des chèvrefeuilles, des passiflores, des orangers du Mexique... Ça m'a donné envie de poursuivre le verdissement de notre rue. J'ai contacté le technicien de la Ville qui m'a conseillé sur le choix des plantes en fonction de

l'exposition, de la place dont je dispose et du temps que je peux y consacrer.

Nous avons opté pour un rosier rose grimpant, un lierre nain, des graminées et des bulbes pour toujours avoir de la verdure au fil des saisons. Le végétal est un vecteur social. Nous arrosons les plantes des voisins quand ils sont en vacances. Nous organisons aussi une fête dans la rue chaque année en juin et le fleurissement est un sujet de conversation. » ● Par Sabine Duez

Infos auprès de la  
direction des parcs  
et jardins de la Ville.  
Contact : 03 28 36 13 50  
ou [verdissonsnosmurs@  
mairie-lille.fr](mailto:verdissonsnosmurs@mairie-lille.fr)

# POURQUOI ?



© Dan. R.

## Pourquoi certains ados freinent sur le sport ?

**MAGALI VENET** ENSEIGNE L'ÉDUCATION PHYSIQUE ET SPORTIVE AU COLLÈGE VERLAINE DE LILLE SUD. ELLE COLLABORE À UN DISPOSITIF POUR FAVORISER L'INTÉGRATION DES JEUNES DANS LES ASSOCIATIONS DU QUARTIER.



« La Ville propose des activités sportives gratuites, notamment avec les centres municipaux d'initiation sportive, qui constituent des relais vers les clubs. Nous avons mené une enquête au collège Verlaine afin de savoir pourquoi néanmoins de nombreux élèves, qui pratiquaient volontiers le sport en milieu scolaire, n'étaient inscrits à aucune activité en-dehors du collège. Plusieurs raisons peuvent expliquer la réticence des adolescents

à aller vers des clubs. Bien sûr, il y a l'influence des écrans et d'une sédentarité croissante. Il y a aussi une réticence à l'engagement que peut constituer l'adhésion à un club. Aujourd'hui, on parle d'« engagement post-it », un jeune quitte un club, quitte à y revenir plus tard. Il faut par ailleurs proposer des projets éducatifs cohérents et des objectifs clairs du côté des clubs. Dans cette période de chamboulement intérieur qu'est l'adolescence,

l'encadrement sera accepté à ces conditions.

L'enquête que nous avons menée au collège a révélé d'autres freins socio-culturels à la pratique sportive extra-scolaire. Ces jeunes ne sont pas si mobiles. Ils ignorent qu'ils peuvent être aidés financièrement. Insuffisamment informés sur les clubs et associations, ils pensent que cela n'est pas fait pour eux.

Nous avons donc mis en place en 2010 au sein du collège un conseil local du

sport et de la culture. Il réunit des représentants des collèges Verlaine et Louise Michel, de la Ville, des écoles voisines, des associations sportives, sans oublier parents et élèves. Suite aux propositions du conseil, une association, « l'Olympique Lille Sud » (OLS), tient des permanences au collège pour faire connaître l'offre sportive et culturelle. Au sein des deux collèges, une « junior association » prépare une vidéo sur les associations sportives du quartier. Notre idée n'est pas de faire faire du sport pour le sport, mais que les élèves y trouvent un lieu pour s'épanouir et s'éduquer à la citoyenneté. » ● *Propos recueillis par Élodie De Vreyer*

*Magali Venet est l'une des intervenantes d'un Rendez-vous du sport programmé le 11 avril sur le thème « Sport, éducation, jeunesse ». De 9h à 11h au complexe sportif Defaucompret, 4 rue Parmentier (Fives). Accès libre.*

# SINGAPOUR À SAINT-SO

AVEC « ART GARDEN », UNE QUINZAINE D'INSTALLATIONS LUDIQUES ET INTERACTIVES S'INSTALLENT À LA GARE SAINT-SAUVEUR. LA NOUVELLE EXPOSITION DE LILLE3000 MET EN LUMIÈRE LES ARTISTES SINGAPOURIENS.

À l'ouverture, venez chercher vos graines à Saint-So. Les plantes que vous bichonnerez chez vous seront ensuite replantées dans la ferme urbaine qui s'installera prochainement sur le site.



Walter de Dawn Ng.

À l'image de *Walter*, le lapin géant qui figure sur les affiches, la nouvelle exposition de lille3000 à la Gare Saint-Sauveur se veut ludique et tous publics. Le lieu accueille pour sa réouverture des artistes singapouriens, dans le cadre du festival « Singapour en France ». Cette cité-État d'Asie à la végétation luxuriante connaît un développement économique effréné. « Art Garden » invite à découvrir des artistes qui travaillent sur la rencontre de ces deux mondes : la culture singapou-

rienne et les mouvements artistiques internationaux. Outre *Walter*, de l'artiste Dawn Ng, les plus jeunes apprécieront treize films d'animation ainsi que *Le Jardin enchanté* de Sandra Lee. Ses décors et son mobilier verdoyants transposent les contes de fée occidentaux dans la culture singapourienne. En famille mais aussi avec les inconnus, on testera aussi *Ping Pong Go-Round* de Lee Wen, une table de ping-pong géante et ronde inspirée des tables de conférence. Autre surprise, l'orchestre de

25 pièces de verre, *No Substance*, de Zulfiqe Mahmud.

La pop culture inspire plusieurs installations, à commencer par ce mur interactif, *Reactive Wall*, imaginé par l'artiste Mojoko et le programmeur Shang Liang. En criant dans un micro, les visiteurs créent leur propre scénario en faisant apparaître plus de 200 icônes graphiques et populaires sur le mur. Daniel Yu réalisera *in situ* une quinzaine de sculptures humanoïdes.

Les visiteurs en profiteront pour découvrir les nouvelles chambres de l'hôtel Europa. Le duo lillois Les Tantines y réinterprète l'ambiance de films cultes. À noter aussi, la réouverture dès le 15 avril du Bistro de Saint So, avec une nouvelle équipe, celle du restaurant « Mme Yum Yum ». Et chaque week-end, Saint-So s'animera avec une programmation à thème avec concerts, spectacles, cinéma jeune public, jeux, etc. ● Par Élodie De Vreyer

Du 15 avril au 6 septembre.  
Gratuit. [www.lille3000.com](http://www.lille3000.com)  
et [www.garesaintsauveur.com](http://www.garesaintsauveur.com)

# LE PAPIER A LA COTE

AVEC UN PEU DE MATÉRIEL ET BEAUCOUP D'IMAGINATION, ON PEUT FAIRE MILLE CHOSES AVEC DU PAPIER. LA BIBLIOTHÈQUE MUNICIPALE DE LILLE MET À L'HONNEUR CETTE MATIÈRE SOUS TOUTES SES FORMES.

Papier froissé, découpé, déchiré, collé, détourné... Jusqu'au 25 avril, à l'initiative de la bibliothèque municipale de Lille, la manifestation « Ne perdez papier » propose de découvrir l'histoire, les techniques et les usages du papier. Une série de spectacles, lectures, expositions et ateliers se déroule dans les six médiathèques lilloises participantes. On y apprend comment créer un livre pop-up, réaliser des bijoux et des instruments de musique en papier ou encore s'initier au mail art. Les ateliers gratuits réalisés par les bibliothécaires de la Ville se veulent intergénérationnels et s'adressent aussi bien aux enfants qu'aux grands. Pendant la manifestation, le public a également l'occasion de rencontrer et de découvrir l'univers de trois auteurs de littérature jeunesse : Jean Lecointre, Gilles Bachelet et Thierry Dedieu. Ils interviennent auprès des écoliers pour leur expliquer leur métier et auprès du public dans les médiathèques. Avec plus de 140 livres publiés pour la jeunesse, Thierry Dedieu n'avait pas un parcours destiné à l'écriture et à l'illustration.

Après des études scientifiques, il se tourne vers la publicité et conçoit des albums pour enfants durant le week-end. « J'aurais pu être romancier mais l'illustration m'aurait manqué. J'aime le format des livres pour enfants parce qu'il concilie les deux », raconte Thierry Dedieu. Durant ces rencontres, il parle de sa passion et n'hésite pas à encourager les futurs talents. « Je ne suis pas particulièrement doué mais je travaille pour ! La rencontre avec le public est importante parce qu'elle casse l'image de l'auteur inaccessible. Les enfants me demandent sou-

vent si c'est difficile de trouver des idées ou combien de temps il me faut pour écrire un livre. Ils comprennent ainsi que derrière chaque livre, il y a quelqu'un. » ●  
Par Sabine Duez

« Ne perdez papier » jusqu'au 25 avril. Dans six médiathèques : Saint-Maurice, Faubourg de Béthune, Moulines, Wazemmes, Bois-Blancs et Centre. Programme complet et sitothèque sur [www.bm-lille.fr](http://www.bm-lille.fr)  
Gratuit mais inscription préalable pour certains événements.

**VOTRE SELFIE AVEC UN LIVRE**  
Photographiez-vous avec un livre qui a marqué votre vie et envoyez votre cliché par mail avant le 15 avril à [asetfaoui@mairie-lille.fr](mailto:asetfaoui@mairie-lille.fr)  
Vous figurerez ainsi dans un diaporama régulièrement actualisé avec tous les envois sur le site de la bibliothèque et sur le [facebook bml](https://www.facebook.com/bml).



# KAFÉTIEN GOMIS, TOUJOURS PLUS LOIN

**MÉDAILLÉ DE BRONZE** AUX CHAMPIONNATS D'EUROPE DE ZURICH L'AN DERNIER, KAFÉTIEN GOMIS EST L'UN DES DEUX CO-PRÉSIDENTS DES RENDEZ-VOUS DU SPORT. LE SAUTEUR EN LONGUEUR ÉVOLUE AU LILLE MÉTROPOLE ATHLÉTISME.

Les supporters le surnomment « Kaf ». Kafétien Gomis, 35 ans et coprésident des Rendez-vous du sport, est l'un des sportifs lillois les plus primés. « *Je suis très honoré d'être co-président de cette première pour le sport lillois, a-t-il souligné lors de la conférence de presse. La Ville intervient dans tous les domaines et formes d'activités sportives, du scolaire au haut niveau ! C'est le sport qui a fait ce que je suis aujourd'hui.* » L'une des derniers exploits du sociétaire du Lille Métropole Athlétisme, c'est une médaille

de bronze aux Championnats d'Europe de Zurich en 2014, avec un saut à 8,14 m. Dans cette discipline qui requiert à la fois vitesse, souplesse, force et coordination, l'athlète a franchi plusieurs fois le seuil symbolique des 8 m. Sénégalais d'origine, Kafétien Gomis a débuté sa carrière lors des Jeux Olympiques d'Athènes en 2004. 2010 fut sa grande année, avec un record personnel de 8,24 m et deux médailles d'argent aux



Championnats d'Europe, en individuel et par équipe. Après quatre années de pépins physiques, le Lillois a renoué avec la victoire en février dernier, en remportant le championnat de France en salle.

« *Au-delà des huit mètres, ce sont les détails qui font la différence. Ce sont les centimètres à gagner derrière qui sont les plus compliqués à glaner* », déclare le sportif (1). Il avoue un point fort qui est aussi un point faible : sa décontraction. Avant de raccrocher,

le trentenaire espère bien aller aux Mondiaux d'athlétisme de Pékin, du 22 au 30 août prochain. « *À la différence des meetings, en championnat, tu dois attendre deux ou quatre ans. Il y a quelque chose en moi qui s'éveille lors des grands rendez-vous* », commentait le champion lillois au lendemain de sa médaille de bronze à Zurich. ●

**Retrouvez les Rendez-vous du sport en p43 et sur [sport.lille.fr](http://sport.lille.fr)**

(1) interview au *Courrier Picard*

Le sportif se prépare pour les Mondiaux de Pékin, cet été.



© Dan. R.

# LA CHARTE DE JEANNE

LA COMTESSE JEANNE DE FLANDRE A DOTÉ LILLE D'UNE CHARTE EN 1235. EN FINE POLITIQUE, ELLE Y RÉORGANISE LA GESTION DE LA CITÉ POUR PRÉSERVER LA PAIX ET FAVORISER LA PROSPÉRITÉ ÉCONOMIQUE. ELLE S'ATTACHE AUSSI À FAVORISER L'IMPLICATION DES HABITANTS DANS LES INSTITUTIONS.

Les Archives municipales conservent l'un des documents majeurs de l'histoire de la ville : la charte de Lille. Elle est rédigée dans une pure écriture gothique sur un parchemin de grande qualité en peau de veau. Elle porte le sceau de l'échevinage, une fleur de lys qui constitue l'une des traces

les plus anciennes des armes de Lille. Autre sceau à y être apposé : celui de la comtesse de Flandre, représentée en cavalier, pour marquer sa puissance militaire. À la tête de deux puissants comtés de 1214 à 1244, c'est elle qui a donné à la Ville de Lille une charte en 1235. Certes, il exis-



La charte de 1235, document majeur de l'histoire de Lille, est conservée aux Archives municipales.

La charte interdit aux membres d'une même famille de figurer dans l'échevinage et ils ne peuvent se porter à nouveau candidats qu'après un délai de trois ans. Cela n'empêche pas l'installation d'une certaine oligarchie. Néanmoins, ces règles permettent une rotation plus rapide des familles et empêche les plus riches d'accaparer tous les pouvoirs.

#### ASSURER LA PAIX ET LA PROSPÉRITÉ

« *La bienveillance de Jeanne de Flandre et de ses deux maris, Ferrand de Portugal puis Thomas de Savoie, envers les villes se confirme par un nombre considérable de chartes visant à favoriser leur commerce et à étendre l'autonomie de leurs institutions urbaines* », relève Els de Parmentier, doctorante à l'Université de Gand, dans un ouvrage consacré à la comtesse (\*). « *En retour, l'économie florissante des villes leur offrait des revenus supplémentaires et une bonne entente mutuelle leur permettait d'assurer la paix dans leurs comtés.* » La comtesse Jeanne fait à la fois preuve de prudence et d'intelligence. Elle accepte les concessions, elle étend les libertés, elle favorise le développement. Tout cela participe à consolider le pouvoir comtal. Pour la charte de Lille, la fille du comte Baudouin VI de Hainaut a la sagesse de demander conseil auprès des bourgeois riches et pauvres, ainsi que des curés des quatre paroisses, dans une ville en pleine expansion.

## UNE « BONNE COMTESSE » ? À PARTIR DU XVIII<sup>E</sup> SIÈCLE

Durant son règne en Flandre et en Hainaut, Jeanne de Flandre est très attachée au développement des cités. Intéressée par la gestion de son domaine, elle doit aussi, en tant que comtesse, nourrir des pauvres et de construire des hospices. En 1237, elle fonde l'Hospice Comtesse dans l'enceinte de son propre palais. La communauté religieuse qui y réside suit la règle de saint Augustin, avec la mission de soigner les corps et de soulager les âmes. La comtesse est aussi à l'origine d'autres institutions dont l'Hospice Saint-Sauveur ou encore l'hôpital d'Orchies, qu'elle dote généreusement. Néanmoins, pendant son règne, Jeanne de Flandre avait mauvaise réputation, accablant d'impôts ses cités ou gouvernant avec le soutien des Français alors que les peuples souhaitaient une alliance avec l'Angleterre. D'après les archives, son surnom de « bonne comtesse » n'est apparu qu'au XVIII<sup>e</sup> siècle.

Dans le même acte, elle donne aux Lillois le droit de construire une halle grandiose qui fut détruite en 1869. Et elle se réserve la moitié des revenus que ce lieu va générer.

À quelques détails près, cette charte de 1235 restera le fondement de la vie municipale pendant six cents ans, jusqu'à la Révolution française. ●

Par Valérie Pfahl

(\*) Extrait de « *Jeanne de Constantinople, comtesse de Flandre et de Hainaut* », ouvrage coordonné et présenté par Nicolas Dessaux. Somogy Édition d'Art, 2009. Consultable à la bibliothèque municipale de Lille.

taît déjà une « *loy* » pour la gestion de la cité. Mais Jeanne de Flandre (vers 1200-1244) a souhaité « *clarifier une organisation qui, dans les faits, échappe à son contrôle* », précisent les spécialistes des archives municipales. Ainsi, « *elle octroie une certaine liberté à la ville tout en réaffirmant sa suzeraineté* ».

La comtesse organise un Magistrat qui comprend un conseil de 25 membres dont 12 échevins désignés par elle-même, chaque année, le jour de la Toussaint. Jusque-là, ceux-ci étaient désignés par cooptation et à vie. Avec la nouvelle charte, les douze échevins nomment à leur tour le « *rewart* », chargé de l'exécution des ordonnances de l'échevinage. Quatre gardiens de la Loi et des franchises ainsi que huit jurés siègent au conseil. Dans le Magistrat, huit hommes sont chargés de répartir l'impôt, cinq « *paiseurs* » ont pour mission d'apaiser les querelles entre particuliers. Quatre trésoriers s'occupent de la gestion des finances communales.

# Sélection

## DES MANIFESTATIONS

SPECTACLE, ÉVÉNEMENT, CURIOSITÉ... LA RÉDACTION DE *LILLE MAG* VOUS PROPOSE SES COUPS DE CŒUR. UNE SÉLECTION QUI NE PEUT ÊTRE EXHAUSTIVE DANS CES PAGES, AUSSI NOUS VOUS INVITONS À VOUS CONNECTER SUR [WWW.LILLE.FR](http://WWW.LILLE.FR) POUR DAVANTAGE DE MANIFESTATIONS.

### Expositions

**Du 10 avril au 5 juillet,  
Palais des Beaux-Arts**

#### OPEN MUSEUM #2 DONALD

Les invités de l'Open Museum 2015 sont les artistes contemporains du collectif allemand

interDuck. Ils détournent les œuvres d'art de manière sérieuse et impertinente avec, comme figure de référence, une tête de canard, qui rappelle Donald, le personnage de Walt Disney. *Lire également leur portrait en page 14.*

[pba-lille.fr](http://pba-lille.fr)

**Du 17 avril au 19 juillet,  
Musée de l'Hospice  
Comtesse**

#### À LA BELLE ENSEIGNE, BOUTIQUES LILLOISES D'AUTREFOIS

Pour cette exposition, 300 objets, enseignes et photographies vous racontent la fantaisie des décors de magasins et la mémoire marchande de la ville, de la fin de l'Ancien Régime au début du XX<sup>e</sup> siècle. Dans une ambiance de rue, boutique de styliste, échoppe d'horloger, débit de tabac et cabarets, ateliers du luthier et du photographe investissent la prestigieuse salle des Malades du musée. *Lire aussi p32.*

[mhc.lille.fr](http://mhc.lille.fr)

**Jusqu'au 24 avril,  
Atelier galerie Bleu**

#### DES PLANS SUR LA COMÈTE

Sarah d'Haeyer, éditrice, auteure et graveuse lilloise, expose une série de gravures déclinée autour de la thématique hivernale.

**Du lundi au vendredi  
de 14h à 17h.**

**Tél. 09 83 86 16 75**

**Jusqu'au 31 mai, Musée  
d'Histoire naturelle**

#### DE LA PETITE TAUPE...

L'exposition dédiée aux petits de 3 à 6 ans met en scène un best-seller de la littérature enfantine, *De la petite taupe qui voulait savoir*

*qui lui avait fait sur la tête. Les animaux de cette histoire, présentés sous forme de spécimens naturalisés, racontent de manière inédite le périple d'une « petite taupe qui voulait savoir qui lui avait fait sur la tête... ».*

[mhn.lille.fr](http://mhn.lille.fr)

**Du 11 avril au 7 juin,  
Espace le Carré**

#### ENTRE-TEMPS



Dans le cadre de l'exposition « Entre-temps », la Ville de Lille invite six artistes issus des ateliers de la Malterie à une carte blanche. Dans cette exposition les horloges ne seront d'aucune utilité. Ni même les boussoles. Car le temps et l'espace sont ici indéfinis et vous jouent des tours.

[elc.lille.fr](http://elc.lille.fr) / [lamalterie.com](http://lamalterie.com)

**Du 14 avril au 20 juin,  
Maison de l'architecture  
et de la ville**

#### QUAND L'ARCHITECTURE EFFACE LE HANDICAP

L'exposition présente une vingtaine de réalisations, locales et internationales, montrant comment l'architecture peut aider à dépasser le handicap. Une table ronde autour de la thématique de l'architecture du handicap sera organisée durant l'exposition.

[www.mav-npdc.com](http://www.mav-npdc.com)

**Du 15 avril au  
6 septembre, Gare  
Saint-Sauveur**

#### ART GARDEN / SINGAPOUR

L'exposition ART GARDEN





inaugure le Printemps 2015 à la Gare Saint-Sauveur avec une quinzaine d'œuvres de la jeune scène artistique de Singapour. Une ambiance immersive chargée de créatures fantastiques invite le public à accéder dans ce jardin, ludique et mystérieux à la fois. Lire aussi en p.35.  
[www.garesaintsauveur.com](http://www.garesaintsauveur.com)

## Festivals & Temps Forts

Du 10 au 24 avril, dans différentes salles

### FESTIVAL LES PARADIS ARTIFICIELS

Pour cette neuvième édition, les organisateurs ont toujours l'idée de proposer un tour d'horizon des tendances musicales actuelles. Le festival investit l'Aéronef, le Splendid, le Zénith, ou encore la Cave aux Poètes de Roubaix ou le Grand Mix de Tourcoing  
<http://www.lesparadisartificiels.fr/>

Le 1<sup>er</sup> mai, place de la Nouvelle Aventure

### LE FESTIVAL DE LA SOUPE

Chaque année, le 1<sup>er</sup> mai,



## Les fenêtres qui parlent

Jusqu'au 19 avril, à Lille et ailleurs

Pour sa 14<sup>e</sup> édition, les rues de dix-sept quartiers de la métropole lilloise se transforment en espaces d'exposition à ciel ouvert. Grâce à des centaines d'habitants et d'artistes, des milliers de fenêtres sont muées en espace de dialogue artistique. Des temps forts dans chaque quartier, des ateliers artistiques et de nombreuses créations in situ vous sont également proposés à cette occasion.  
[www.lesfenetresquiparlent.org](http://www.lesfenetresquiparlent.org)

à Wazemmes, la soupe est en fête. Des litres de soupes à partager et à déguster sans modération, des animations, des fanfares et un concert de clôture, le rendez-vous est gourmand et festif.  
**Inscriptions et renseignements**

sur [attacafa.com](http://attacafa.com)

Du 11 au 18 avril, métropole lilloise

### PLAY IT FESTIVAL

Cet événement qui célèbre le jeu vidéo rassemble les acteurs du secteur pour (re)découvrir les jeux

des années 1970 à aujourd'hui. La journée de clôture « Retro Vers Le Futur » organisée par l'association OrdiRetro se tiendra à Lille Grand Palais  
[www.playitfestival.eu](http://www.playitfestival.eu)

## Spectacle vivant

Le 13 avril, au Zénith

### LA NUIT DE MAKALA

Musique, danse et humour seront au programme durant plus de trois heures. Comme chaque année, une quinzaine d'artistes sont attendus. Les fonds récoltés sont reversés à l'association « Les Orphelins de Makala », créée en 2009 par le footballeur Rio Mavuba. L'association encadre, héberge et scolarise une quarantaine de jeunes orphelins issus du quartier de Makala à Kinshasa (République démocratique du Congo).

Le 18 avril, 19h30, salle des fêtes de Fives

### BAL SURF ROCK

Plongez dans la culture surf-rock californienne des sixties : ambiance palmiers, bikini et chemise à fleurs ! Au



## Foire aux manèges de printemps

Du 4 avril au 3 mai, Champ de Mars

La foire aux manèges de printemps est de retour au Champ de Mars avec une cinquantaine d'attractions pour petits et grands. Retrouvez cette année encore les manèges, les jeux de loterie ou de tir et les stands de gourmandises salées et sucrées. **Le lundi 6 avril, entre 16h et 18h, des chocolats seront distribués** pour fêter Pâques.

**Week-ends, jours fériés et mercredis : à partir de 14h, période scolaire, les lundis, mardis, jeudis et vendredis à partir de 16h, vacances scolaires, tous les jours à partir de 14h.**

# SÉLECTION DES MANIFESTATIONS

programme : rockabilly, garage-surf et beach waves, avec le dancing club de Beach Bukanon. Après une initiation au rock six temps, place à Goats Drive DeLoreans, Dusk et the Rhinogrades, puis Messer Chups.  
[baf.lille.fr](http://baf.lille.fr)

**Le 18 avril, 20h,**  
**théâtre Sébastopol**

## LES MAUVAISES LANGUES POUR LA BONNE CAUSE

L'association Ludopital organise un concert du groupe régional Les Mauvaises Langues (photo), originaire de la région Nord - Pas-de-Calais.

Le tarif d'entrée est fixé à 17 € et permettra de financer l'association.

**Réservations :**  
**03 20 54 44 50** ou  
sur [www.theatre-sebastopol.fr](http://www.theatre-sebastopol.fr)

**Du 2 avril au 3 mai, Maison de la photographie**

## LES BOURSES DU TALENT 2014

Ce lieu culturel accueille pour la troisième année consécutive l'exposition des lauréats de la Bourse du Talent 2014. Cette bourse a été créée par le magazine Photographie.com en 1998. Elle récompense des lauréats dans quatre catégories :

reportage, portrait, mode et paysage. Japon post-Fukushima, guerres ou crise économique, les sujets sont souvent graves. À noter, un reportage sur la Centrafrique de Camille Lepage, jeune photographe tuée dans ce même pays en mai dernier.  
[maisonphoto.com](http://maisonphoto.com)

**Du lundi 13 au samedi 18 avril**

## PORTES OUVERTES DU CONSERVATOIRE ET DES ÉCOLES DE MUSIQUE

Durant une semaine, découvrez la vie de ces lieux d'enseignement artistique. De nombreux rendez-vous sont programmés : mini-concerts, rencontres avec des cours publics, essais d'instruments, ateliers parents/enfants...

**Programme détaillé disponible dans les différentes structures et sur le site [conservatoire.lille.fr](http://conservatoire.lille.fr)**

## Conférence/ Débats

**Le 16 avril, auditorium du Palais des Beaux-Arts**  
**« DERRIÈRE LA MURAILLE D'ACIER »**

Ce documentaire est consacré à la vie quotidienne dans la zone occupée pendant la guerre 14-18. Il sera suivi d'un échange autour du devoir de mémoire et de la découverte des documents mis à disposition pour la réalisation de ce documentaire. L'événement est proposé par les Archives

municipales de Lille.

**Gratuit - Réservation obligatoire avant le 14 avril au 03 20 49 53 71 / [archives@mairie-lille.fr](mailto:archives@mairie-lille.fr)**

**Le 13 avril, Espace seniors de Vauban Esquermes**

## PRÉVENIR LES ACCIDENTS DOMESTIQUES

Chaque année en France, près de 20 000 personnes décèdent dans un accident domestique. C'est trois fois plus que sur la route. Une conférence proposée par le service P.À.S.S. Seniors et animée par Siel Bleu, de 14h à 16h30, 8 rue de Toul.

**Gratuit. Informations et inscriptions :**  
**03 20 49 57 49**  
[pointinfoseniors@mairie-lille.fr](mailto:pointinfoseniors@mairie-lille.fr) ou au sein des Espaces seniors

## Nature

**Le 11 avril, plaine de la Poterne**

### CHANTIER NATURE

Envie d'agir pour la nature ? Rejoignez l'équipe bénévole des Blongios qui participera, durant toute la journée, à un chantier de maintien de la biodiversité.

**Renseignements et inscription obligatoire au 03 20 53 98 85**

**Le 25 avril, cimetière de Lille-Sud**

### LES OISEAUX

L'association Entreliaanes propose de découvrir les maîtres des lieux, diverses espèces d'oiseaux, qui peuplent le cimetière du Sud.

**Renseignements et réservation :**  
[contact@entreliaanes.org](mailto:contact@entreliaanes.org)  
**03 20 86 47 76**



© Christophe Kwiatkowski

## Au GRAND SUD

Les 11 et 12 avril  
**LILLE TATOO FESTIVAL**

Proposé par Art point M, ce festival accueillera une trentaine d'artistes tatoueurs français et internationaux. Également au programme : une plongée dans l'histoire du tatouage du XV<sup>e</sup> siècle à nos jours avec le spectacle *Notes d'Encre*, un cabinet de curiosités musicales et graphiques, des dessins de François Boucq en grand format, des photographies d'art ou encore la projection du film *La Voie de l'encre*, une plongée dans l'univers du tatouage japonais traditionnel.



Le 22 avril  
**LANCEMENT DES ATELIERS RENAISSANCE**

À partir du 22 avril, tous les mercredis de 14h à 19h, le GRAND SUD devient le lieu des ateliers de danse, de fabrication de costumes, de maquillage pour dès le printemps, préparer la parade d'ouverture de Renaissance ! Cette nouvelle saison culturelle de lille3000 démarrera le 26 septembre.

**FAITES DE LILLE VOTRE TERRAIN DE SPORT**

13 mars au 17 mai **LES RENDEZ-VOUS DU SPORT**

6 rendez-vous pour repenser ensemble le sport à Lille

Programation sur [lille.fr](http://lille.fr)

## Sports

En avril, dans la ville

### LES RENDEZ-VOUS DU SPORT

Venez faire part de vos propositions pour développer le sport à Lille.

• « Sport et entreprises » : jeudi 2 avril, 18h/20h30, au B'TWIN Village.

• « Sport, éducation, jeunesse » : samedi 11 avril, 9h/11h, au complexe sportif Defaucompret.

• « Sport santé et bien-être » : jeudi 16 avril. Stands à partir de 12h, débat à 18h, au Palais des sports Saint-Sauveur.

• « Accompagnement du mouvement associatif » : lundi 20 avril, 18h/20h30, halle Jean Bouin.

Le programme est sur [sport.lille.fr](http://sport.lille.fr)

Les 4 et 19 avril, stade Pierre Mauroy  
**FOOTBALL LIGUE 1**

• Samedi 4 avril : LOSC – Reims.  
• Dimanche 19 avril : LOSC – Bordeaux.  
Stade Pierre Mauroy à Villeneuve d'Ascq.  
[www.losc.fr](http://www.losc.fr)

Les 4 et 5 avril, aux Bois Blancs  
**FOOTBALL – 13<sup>e</sup> CHALLENGE JOACHIM**



Les 4 et 5 avril de 14h à 19h et de 10h à 18h.  
Catégorie U10/U11  
Complexe Youri Gagarine, rue des Bois-Blancs.

Les 11 et 12 avril

### PARIS-ROUBAIX

Samedi 11 avril : Paris Roubaix Challenge pour tous les cyclos.

[www.sport.be/parisroubaix/2015/fr](http://www.sport.be/parisroubaix/2015/fr)  
Dimanche 12 avril, UCI World Tour, arrivée au vélodrome de Roubaix vers 17h.  
[www.letour.fr/paris-roubaix](http://www.letour.fr/paris-roubaix)

Les 10 et 14 avril, Palais des sports St Sauveur

### BASKET – PRO B –

• 10 avril – 20h :

Lille – Aix-Maurienne

• 24 avril – 20h :

Lille – Orchies

Palais des sports Saint-Sauveur, avenue Kennedy.

[www.lmbc.fr](http://www.lmbc.fr)

Chaque dimanche à 11h, jardin Vauban

### GYM SUÉDOISE

Venez découvrir et vous initier à la gym suédoise, tous les dimanches matin, en famille, gratuitement avec l'encadrement de professionnels. Rendez-vous salle du Croquet, 14, rue du Croquet (métro Mairie de Lille).

[www.gymsuedoise.com](http://www.gymsuedoise.com)

### La propreté, c'est vous, c'est nous

Comme l'écrivait Antoine de Saint-Exupéry, « *les grandes personnes ne comprennent jamais rien toutes seules, et c'est fatigant, pour les enfants, de toujours et toujours leur donner des explications* ». Voilà bien ce que pouvait nous inspirer, lors du conseil municipal de décembre dernier, la projection d'une vidéo réalisée par le Conseil municipal d'enfants et relative à la propreté à Lille. Un travail dans la continuité du formidable travail mené sous la houlette de notre collègue Véronique Bacle et l'équipe d'animation du Conseil lillois de la jeunesse.

Cette initiative des petits Lillois donne le coup d'envoi d'une grande campagne de sensibilisation sur la propreté lancée ces derniers jours, pour changer les mentalités. Notre collègue Sébastien Duhem, qui a succédé à Jacques Richir pour prendre en charge les questions de propreté, a parlé de « la délinquance environnementale » et du coût qu'elle engendre pour notre collectivité, donc pour les contribuables lillois.

La propreté de Lille, ce sont une centaine d'agents au sein de la régie de la ville (dont 42 agents en chantier d'insertion) ainsi que 140 agents pour la société prestataire Lilébo, qui s'y consacrent chaque jour. Mais la propreté, c'est aussi et d'abord l'affaire et la responsabilité de tous les

Lillois. En 2014, le coût de la propreté à Lille, c'était 14 millions d'euros. Une partie relève de l'enlèvement et du traitement normal des déchets ; mais une partie importante est consacrée à nettoyer les dépôts sauvages et autres abus commis par certains. Imaginez tout ce que nous pourrions accomplir avec un dixième de cette somme ! Comme le dit souvent Martine Aubry, nous ne pouvons plus aujourd'hui laisser filer de telles sommes sans réagir collectivement.

C'est pourquoi nous considérons que ceux qui forcent les municipalités à payer plusieurs millions d'euros superflus doivent être sanctionnés. Ainsi nous avons, lors du conseil municipal du 15 décembre dernier, voté la révision de notre politique tarifaire concernant la verbalisation de la brigade propreté, en doublant les amendes, passées de 74,50 € à 149 €.

### Améliorer la propreté à Lille : un plan ambitieux

S'il implique un renforcement des sanctions, notre plan est plus large. Depuis plusieurs mois, le maire de Lille, les élus de la majorité, les présidents de quartier et les services de la ville ont travaillé pour développer au cours du mandat des actions autour de plusieurs axes stratégiques. Ils se déclinent en autant d'actions concrètes pour améliorer

notre quotidien, dans chaque quartier.

- Développer une nouvelle stratégie de communication fondée sur la participation des Lillois, grands et petits, qui inclut par exemple des thématiques propreté – tri des déchets dans les Nouvelles Activités Périscolaires.

- Identifier, à l'échelle de chaque quartier, les principaux points noirs où les services (police municipale + propreté) interviendront en opérations « coup de poing ». Elles seront précédées d'une communication préalable aux riverains par un courrier de l'élu thématique et de l'élu de quartier, précisant les règles et laissant un délai pour s'y conformer. Cette méthode a été expérimentée à Wazemmes et Fives ces derniers mois et après quelques grincements de dents, nous constatons une nette amélioration des comportements.

- Développer le réseau des habitants correspondants propreté dans chaque quartier, auquel chacun d'entre vous peut participer.

- Sans oublier l'enlèvement des tags, ce qui n'est pas toujours le cas des autres communes de France, avec un budget de 365 000 €. Le prestataire doit intervenir dans un délai ne dépassant pas 20 jours sur les façades des particuliers, des bâtiments publics et

du mobilier urbain. Il peut s'agir également parfois d'inscriptions à caractère raciste ou injurieux : dans ce cas notre régie interne intervient dans les 24 à 48 heures maximum. En 2014, l'opérateur a effacé plus de 60 000 m<sup>2</sup> pour près de 19 000 interventions.

Parce que nous devons nous donner collectivement des objectifs ambitieux, et les atteindre.

Parce que « *l'éducation d'un peuple se juge avant tout dans la rue* ».

Parce que les citoyens ont besoin de vivre dans une ville propre, saine et dont ils se sentent fiers.

Parce que la propreté c'est nous, c'est vous, nous continuerons d'agir ensemble et sans relâche pour Lille, pour vous.

**Walid HANNA et les élus du Groupe socialiste, démocrate, radical, citoyen et personnalité**

## EUROPE ÉCOLOGIE LES VERTS

### La biodiversité c'est la santé

La nature en ville est la troisième préoccupation des Lillois. Elle permet de faire baisser le niveau de pollution aux particules fines quand les alertes pollution se multiplient.

Vous êtes majoritairement convaincus aujourd'hui de la nécessité d'agir pour vivre dans un environnement agréable et sain, pour nos enfants, pour la biodiversité, pour un avenir respirable et vivant.

La biodiversité, c'est quoi ? C'est l'ensemble des relations que les êtres vivants ont entre eux avec leur environnement, bref, c'est la vie. Son érosion a des conséquences sur notre santé et notre bien-être. N'oublions pas que la moitié des médicaments sont tirés de la faune et de la flore.

Le dérèglement climatique, la surexploitation des ressources, la pollution accélèrent sa destruction, la fragmentation des espaces naturels liée aux constructions de routes et des zones d'activités aussi.

Pour protéger les espèces il faut protéger les espaces. La Ville agit pour la restauration et la préservation de la biodiversité et n'utilise plus de produits chimiques sur ses 350 ha d'espaces verts. Le fleurissement des massifs est choisi pour les yeux, mais aussi en fonction de son utilité pour la faune et la flore qui, petit à petit, se réimplantent là où elles avaient disparu.

Chaque parcelle de jardin, chaque rangée d'arbres

non traitées favorisent la création de continuités écologiques qui permettent à survie, l'installation et la réhabilitation d'espèces animales et de variétés disparues.

Aujourd'hui les abeilles pollinisatrices sont de retour. De nombreux Lillois se forment à l'apiculture urbaine dans le rucher école municipal et produisent du très bon miel.

Vous êtes également de plus en plus nombreux à vouloir cultiver une parcelle de jardin, profiter d'un espace de nature. Chacun d'entre nous peut agir là où il est !

**Lise Daleux**  
Adjointe Déléguée à la  
Nature en ville, espaces  
verts, politique de l'eau  
et biodiversité

### UN AUTRE LILLE (UMP-UDI- NON INSCRITS)

#### Vivre ensemble

Durant la campagne des municipales, nous avons annoncé que tous les indicateurs financiers de la Ville étaient au rouge. Le maire nous a donné raison en étant obligé d'augmenter de plus de 25 % nos impôts. Nous avons proposé l'armement de la police municipale. Tous les amis socialistes du maire nous ont donné raison. Seul, le maire persiste dans son refus.

Nous avons souhaité dans la mise en œuvre des rythmes scolaires l'école le mercredi. Les parents d'élèves le sou-

haitent majoritairement et nous donnent raison contre le maire.

Aujourd'hui, le maire découvre que ses amis, d'ici ou d'ailleurs, contrairement à ses affirmations péremptives en conseil municipal, n'ont pas réussi à mettre en œuvre le vivre ensemble à Lille et fait appel à Monsieur Lamy pour savoir pourquoi. Nous tenons à saluer ce moment inédit de lucidité de notre maire.

Pour améliorer la vie quotidienne des Lillois, il suffit de les écouter ou de faire vivre démocratiquement les conseils de quartier dont ses amis sont présidents, sans faire appel à un auditeur bénévole venu de l'Essonne dont il est député et dont les électeurs vont légitimement s'interroger sur la disponibilité au profit des Lillois.

L'enthousiasme mesuré de ses amis à l'arrivée de leur nouvel ami contraste d'ailleurs avec la joie du maire à avoir trouvé son successeur.

Michel SOUSSAN

### LILLE BLEU MARINE

#### École le samedi matin : les socialistes portent le bonnet d'âne

Une majorité de parents d'élèves s'opposent à l'école le samedi matin dans le cadre de la semaine de 4 jours et demi. Cette déci-

sion ampute le week-end des familles. Elle est particulièrement discriminatoire vis-à-vis des parents divorcés car elle réduit le temps dévolu au parent qui n'a pas la garde. Enfin, le temps passé en collectivité par les enfants devient démesuré puisqu'ils sont souvent envoyés en garderie le mercredi, faute d'autres solutions.

Néanmoins, l'équipe municipale ne tient pas compte de ces arguments et traite les demandes des familles par le mépris : en septembre 2014, les socialistes répondaient aux critiques en affirmant que *"les parents peuvent coucher leurs enfants plus tôt"...*

Un compromis est pourtant possible : transférer les activités périscolaires de l'après-midi vers le samedi matin. Comme ces activités ne sont pas obligatoires, les familles disposeront de la liberté de choix et nous réaliserons au passage quelques économies, puisque ces activités coûtent environ trois millions d'euros et se résument souvent à faire du dessin.

Seules 1,5 % des communes françaises ont choisi le samedi matin et certaines d'entre elles reviennent sur ce choix, à la demande des parents, comme ce fut le cas récemment à Quesnoy-sur-Deûle. Lille Bleu Marine demande que les familles soient consultées démocratiquement sur le sujet, afin que la décision soit prise par les principaux intéressés.

**Éric DILLIES,**  
Groupe Lille Bleu Marine  
<http://www.fnillemetropole.com/>

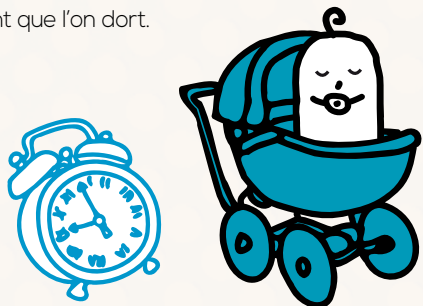


## À quoi ça sert de dormir ?

Par Valérie Pfahl

### Dormir pour être en forme

Le sommeil est un vrai moment de vie, nécessaire tout comme le fait de respirer, boire ou manger. Même si nous passons plus d'un tiers de notre vie à dormir, ce n'est pas une perte de temps ! Le sommeil permet au corps de récupérer et de reprendre des forces. Il est aussi indispensable pour apprendre et mémoriser et s'adapter aux situations nouvelles vécues dans la journée. Des études ont également montré que l'immunité, c'est-à-dire les défenses contre les maladies, se reconstitue pendant que l'on dort.



### Que se passe-t-il quand je dors ?

Rien ne s'arrête pendant la nuit. Le cerveau ralentit son activité au fur et à mesure que le sommeil devient plus profond. C'est pareil pour le corps : le pouls et la respiration diminuent, les muscles se relâchent et la température du corps baisse. Tout se repose et « se répare » pour recommencer la journée suivante en pleine forme.



### Le dodo des enfants

Les rythmes de sommeil de l'enfant ne sont pas les mêmes selon l'âge. Chacun a également ses propres besoins. En moyenne, les bébés dorment 16 h par jour, les enfants de six ans environ 10 h et les jeunes de plus de 12 ans, 9 h. C'est important de bien repérer les signes de fatigue : on baille bien sûr, les yeux piquent, on s'énerve, la concentration diminue. Des petits habitudes permettent de s'endormir tranquillement : petite histoire, câlin, boîte à musique ou encore doudou...

### Tout savoir sur le dodo

Du 30 mars au 16 avril, une séance de cinéma suivie d'animations autour du sommeil sera proposée à plusieurs écoles maternelles. Elles sont organisées dans le cadre des Journées thématiques santé de la Ville de Lille avec le groupements des hôpitaux de l'Institut Catholique de Lille. Quant au Forum des sciences de Villeneuve d'Ascq, il présente une exposition « Mon dodo » pour les 3 à 6 ans jusqu'au 15 novembre.

# La propreté au quotidien

## COLLECTE DES ORDURES MÉNAGÈRES

La collecte des déchets ménagers est assurée par la MEL (Métropole européenne de Lille). Dans une perspective de développement durable, la collecte sélective des déchets triés a été mise en place il y a plusieurs années. Pour que les déchets soient collectés, ils doivent être placés dans les bons contenants : bacs et sacs plastique fournis gratuitement. Pour toute demande : société Citec au 0 805 014 511 (numéro gratuit).

Attention, une amende de 149 euros peut être dressée si les poubelles et sacs sont sortis en dehors des heures et jours de collecte réglementaires, si le tri n'est pas fait correctement ou en cas de dépôts sauvages.

## LES DÉCHETS SPÉCIAUX

Les déchets spéciaux sont des produits dangereux pour la santé ou l'environnement. Acides, solvants liquides, peintures, huiles, médicaments, radios, etc, n'ont pas leur place dans les poubelles.

- Les seringues et les compresses : elles doivent être reprises par le médecin ou l'infirmière.
- Les médicaments et les emballages : à déposer en pharmacie.
- Les pneus, batteries, pièces de moteur : à déposer chez votre garagiste ou en déchèterie.
- Les huiles de friture et huiles de moteur : à déposer à la déchèterie.
- Les peintures, solvants, produits toxiques : à déposer à la déchèterie.
- Les piles et les batteries : à déposer chez les commerçants ou à la déchèterie.



© A. G.

### Numéros utiles

#### . ALLÔ PROPRETÉ

Pour signaler un dépôt d'ordures, un tag, un caniveau sale, une poubelle renversée, de l'huile sur la chaussée, un sac éventré, etc.

Tél : 03 20 49 52 59 ou [proprete@mairie-lille.fr](mailto:proprete@mairie-lille.fr)

#### . DÉCHÈTERIES

Déchèteries bd d'Alsace (Moulins) et rue Charles Borda (Faubourg de Béthune) ouvertes le lundi de 10h30 à 18h ; du mardi au samedi de 7h30 à 18h ; dimanche de 8h à 13h et les jours fériés ouverture à vérifier au 0825 12 59 62. Résidents de la communauté urbaine de Lille : un badge est remis gratuitement sur demande au 0825 12 59 62.

## numéros utiles

**/HÔTEL DE VILLE**  
03 20 49 50 00

**/MAIRIES**  
**Mairie de quartier des Bois-Blancs**  
03 20 17 00 40  
[boisblancs@mairie-lille.fr](mailto:boisblancs@mairie-lille.fr)

**Mairie de quartier du Centre**  
03 20 15 97 40  
[lillecentre@mairie-lille.fr](mailto:lillecentre@mairie-lille.fr)

**Mairie de quartier du Faubourg de Béthune**  
03 20 10 96 40  
[fbgdebethune@mairie-lille.fr](mailto:fbgdebethune@mairie-lille.fr)

**Mairie de quartier de Fives**  
03 20 71 46 10  
[fives@mairie-lille.fr](mailto:fives@mairie-lille.fr)

**Mairie de quartier de Lille-Sud**  
03 28 54 02 30 ou  
03 20 49 51 50  
[lillesud@mairie-lille.fr](mailto:lillesud@mairie-lille.fr)

**Mairie de quartier de Moulins**  
03 28 55 09 20  
[moulins@mairie-lille.fr](mailto:moulins@mairie-lille.fr)

**Mairie de quartier de Saint-Maurice Pellevoisin**  
03 28 36 22 50  
[stmauricepellevoisin@mairie-lille.fr](mailto:stmauricepellevoisin@mairie-lille.fr)

**Mairie de quartier de Vauban-Esquermes**  
03 28 36 11 73  
[vaubanesquermes@mairie-lille.fr](mailto:vaubanesquermes@mairie-lille.fr)

**Mairie de quartier du Vieux-Lille**  
03 28 38 91 40  
[vieuxlille@mairie-lille.fr](mailto:vieuxlille@mairie-lille.fr)

**Mairie de quartier de Wazemmes**  
03 20 12 84 60  
[wazemmes@mairie-lille.fr](mailto:wazemmes@mairie-lille.fr)

### Facebook



Comme plus de 18 000 Lillois, rejoignez la communauté des fans de la capitale des Flandres en vous connectant sur notre page Facebook

<https://www.facebook.com/LilleFrance>

### Durée de vie des déchets dans la nature

- Mouchoir en papier : 3 mois
- Mégot de cigarette : 1 à 2 ans
- Chewing-gum : 5 ans
- Huile vidange : 5 à 10 ans
- Sac plastique : 450 ans
- Canette en aluminium : 300 ans
- Bouteille plastique : 400 ans.

La propreté vue  
par Anna 10ans



La propreté vue  
par Maëlys  
9 ans



**PLUS DE 1 300 POUBELLES  
SONT À VOTRE SERVICE  
DANS LA VILLE.**

**CHAQUE JOUR,  
240 AGENTS  
NETTOIENT NOTRE VILLE.**

**LA PROPRETÉ,  
C'EST NOUS,  
C'EST VOUS.**

LILLE.FR

La pollution vue  
par Elikia  
7ans



La pollution vue  
par Loïc  
11 ans



**POUR FAIRE DISPARAÎTRE  
VOS ENCOMBRANTS, PRENEZ  
RENDEZ-VOUS AU 0 800 203 775.**

**CE SONT 320 KM DE RUES  
QUI SONT NETTOYÉES  
TOUT AU LONG DE L'ANNÉE.**